

## Netzwerkinstallation von AutoCAD MEP 2011

### Ev. Aufgaben vor der Installation

1. Das aktuelle Lizenzfile \*.lic sichern
2. Den aktuellen AutoCAD Flexmanager Network License Manager deinstallieren
3. Den aktuellen Dienst für AutoCAD flexlm beenden. Der Name wurde vom Admin vergeben  
(Windows XP) Start -> Einstellungen -> Systemsteuerung -> Verwaltung -> Dienste  
(Windows 7) Start -> Systemsteuerung -> Verwaltung -> Dienste
4. Neue Version des flexlm für AutoCAD installieren

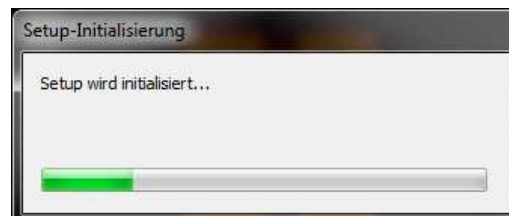
### Erstellen einer Image Datei

Ab einer Arbeitsplatzanzahl von >2 AP empfiehlt sich grundsätzlich das Erstellen einer Imageinstallationsdatei. Diese übernimmt dann die automatische Installation der CAD Software auf den Clients. Diese Art der Installation setzt nicht Netzwerklizenzierung (NLM) voraus. Auch das Verwenden von Einzelplatzlizenzen (ELM) ist hier möglich.

Des Weiteren ist es sinnvoll in einer Netzwerkumgebung Dateien und Programmteile in das Netzwerk zu legen und von da es anzuwenden.

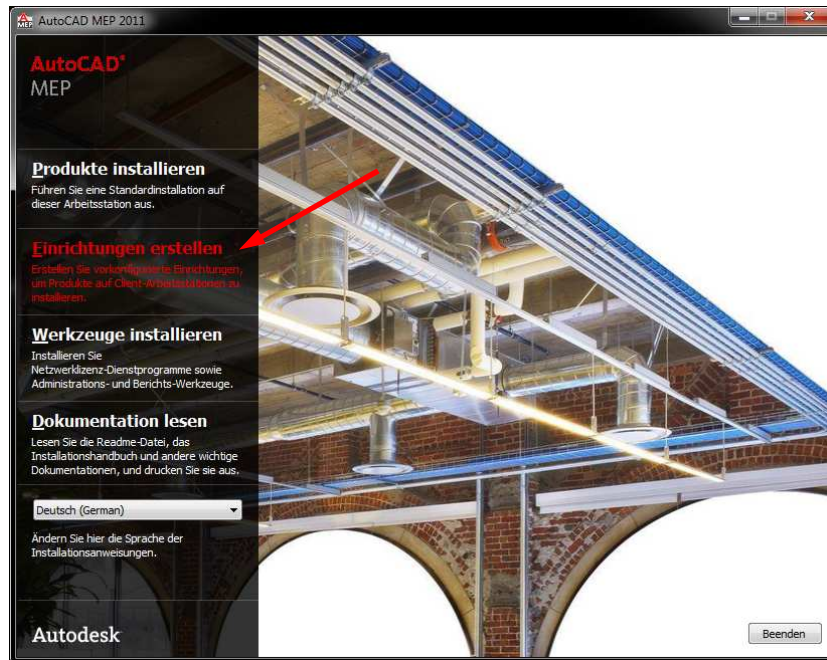
### 1. Installation DVD in das DVD Laufwerk am PC oder am Server einlegen.

Alternative: Installationsdatei aus dem Subscription Center downloaden und Setup starten.



### 2. Einrichtung erstellen

Dadurch wird das Programm nicht auf dem Arbeitsplatz installiert. Stattdessen richtet das Setup eine Anwendungsdatei (Image) auf dem Netzwerk.

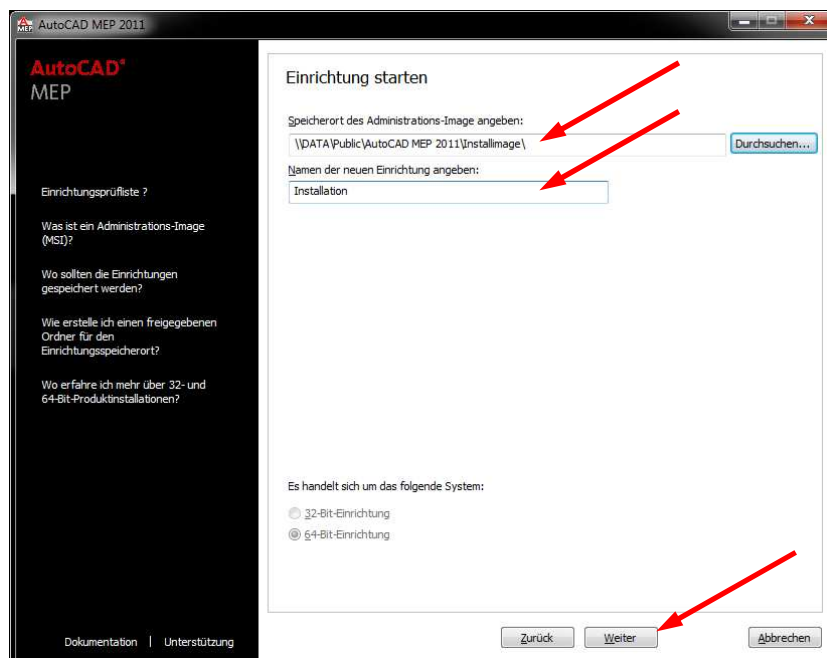


### 3. Speicherort der Imagedatei angeben

Generell um die Einrichtung auf dem Server anlegen zu können brauchen Sie auf dem Volumen Administratorrechte.

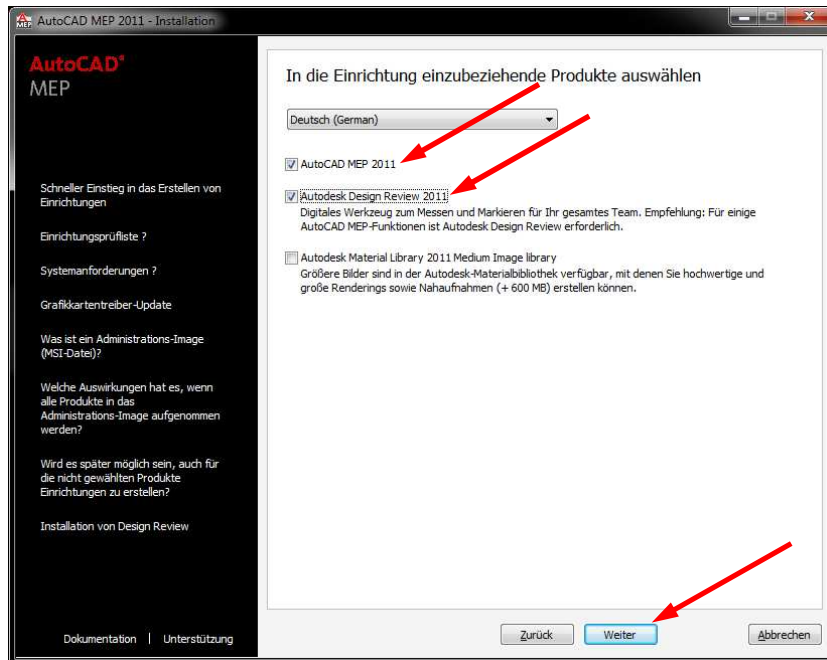
Da mehrere Einrichtungstypen möglich sind (Version 2009, 2010, 2011, 32-Bit oder 64-Bit) ist es sicherlich sinnvoll getrennte Verzeichnisse zu wählen.

In dieser Dialogbox geben wir den Servernamen, ein eindeutiges Verzeichnis und den Namen der neuen Einrichtung unter dem AutoCAD MEP 2011 erstellt werden soll.



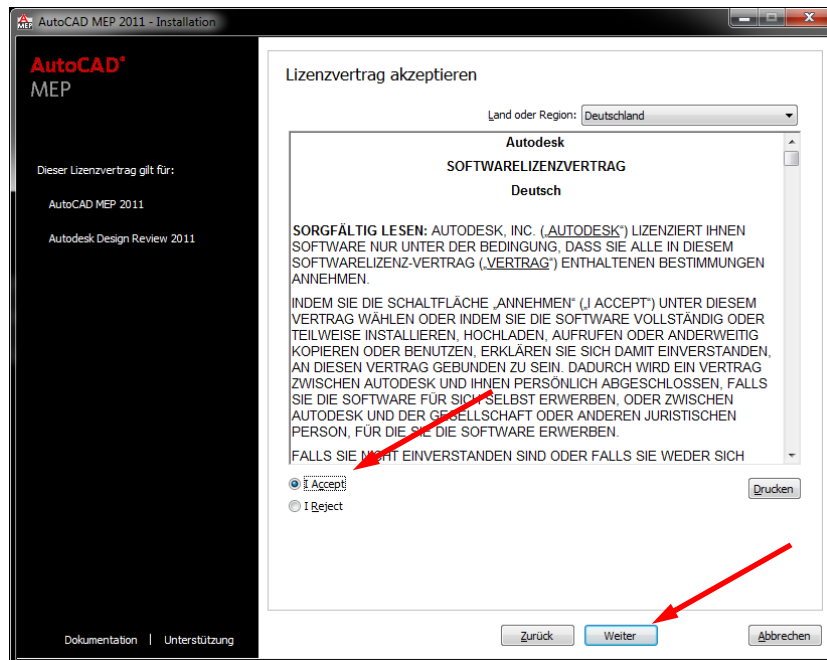
#### 4. Zu installierende Programme wählen

Neben dem Hauptprogramm AutoCAD MEP 2011 empfehlenswert ist es auch Design Review 2011 mit zu installieren.



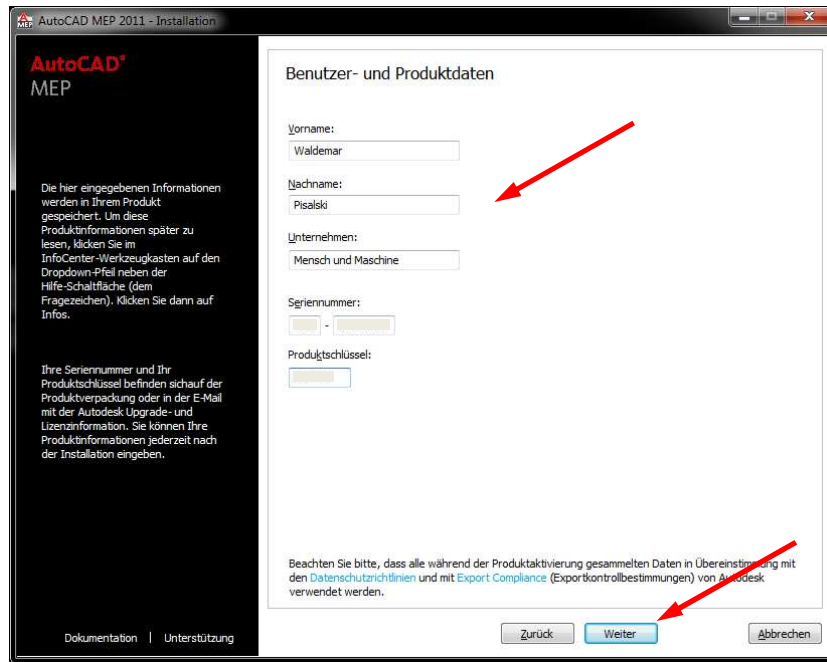
#### 5. Lizenzvertrag akzeptieren

Für weitere Installation muss der Softwarelizenzvertrag akzeptiert werden.



#### 6. Benutzer und Produktdaten eingeben

Seriennummer und Produktschlüssel befinden sich entweder auf der DVD Verpackung oder können aus dem Subscription Center entnommen werden. Ggf. Rücksprache mit Händler.



## 7. Einrichtungseinstellungen vornehmen

- Netzwerkprotokoll -> Während der Imagegenerierung wird im angegebenen Verzeichnis eine Protokoll-Textdatei erstellt mit genauen Informationen über die installierten Dateien. Auch eventuell aufgetretenen Installationsfehler werden dort aufgelistet.
- Client-Protokoll -> Diese Protokoll-Textdatei wird bei der Installation der Software auf den Clients PC's erstellt
- Automatikmodus -> Alle Dialogfenster werden bei der Clientinstallation deaktiviert und die Angaben erfolgen automatisch aus der Imagedatei. Die Installation läuft völlig automatisch und darf nicht unterbrochen werden.

Empfehlenswert ist es alle Optionen zu aktivieren.

