

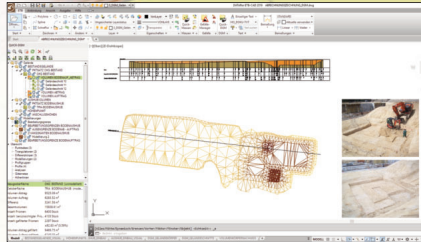
CAD/BIM in der Praxis: 3D-Baggersteuerung mit digitalen Geländedaten

Kunden: Ausführende Firmen im Garten-/Landschafts-/Tief- und Erdbau
Die Softwarelösungen für die grüne Branche von MuM-Konzerntochter DATAflor umfassen den grafischen Planungsteil ebenso wie kaufmännische Kalkulation, Ausschreibung, Angebotserstellung, Baustellen-Controlling und Abrechnung.
Mit dem Modul „Digitales Geländemodell“ lassen sich Außenanlagen komfortabel dreidimensional planen und anfallende Aushub- bzw. Füllmaterial-Mengen für verschiedene Geländevarianten berechnen. Dabei können sowohl per 3D-Scanner oder Drohnenkameras gewonnene Bilder eingelesen als auch 3D-Planungsdaten zur Ausführung an automatische Baggersteuerungen übertragen werden.
Dies steigert nicht nur die Qualität und Effizienz von Aushub- und Erdbewegungsarbeiten signifikant, sondern lindert auch den immer drängender werdenden Fachkräftemangel in der Baubranche, weil es die Attraktivität der Arbeit im Bagger-Führerstand vor allem für jüngere, technik-affine Mitarbeiter steigert sowie den bislang obligatorischen „zweiten Mann mit der Messlatte“ überflüssig macht.
Christian Bernshausen von Bernshausen-Bau aus Bad Laasphe, NRW, der drei Bagger und einen Raupenlader mit automatischer Steuerung im Einsatz hat, drückt seine Begeisterung so aus: „Würde man uns diese Lösung wieder wegnehmen, wäre das ein Rücksprung in die Steinzeit.“



CAD/BIM in practice: 3D excavator control through digital terrain data

Customers: Contractors in Gardening/Landscaping/Earthworks
Software solutions for the Green Sector developed by M+M group member DATAflor not only contain graphical planning but also calculation, tender, quoting, construction site controlling and billing.
The 'Digital Terrain' module enables convenient three dimensional terrain design and calculation of excavation and filling material for different landscape variants. The software can not only read terrain data from 3D scanners or drone cameras but also output 3D terrain data to automatic excavator machine control units.
Not only does this improve quality and efficiency of excavation and earth moving work significantly, but also relieves the increasingly urgent shortage of skilled workforce in the construction industry, as it firstly improves the attractiveness of the job in the excavator cab especially for younger and technology-savvy people, and it secondly saves the previously obligatory 'second man with the yardstick'.
Christian Bernshausen from Bernshausen-Bau in Bad Laasphe, Germany, owning three excavators and one tracked loader with automatic control, enthusiastically says that 'doing without this solution would be a jump back to the Stone Age'.

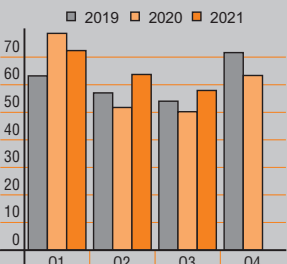


Bilder/Pictures: Bernshausen Bau, Bad Laasphe / Hoppe GaLaBau, Uelzen

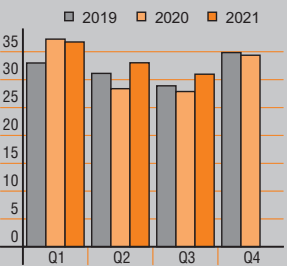
Erste 9 Monate 2021 im Überblick

- Weiter auf Wachstums- und Rekordkurs
- Umsatz: EUR 193,99 Mio / +7,4%
- Rohertag: EUR 100,80 Mio / +7,8%
- EBIT: EUR 24,09 Mio / +11% +32% zum Vorkrisenjahr 2019
- Netto: EUR 14,39 Mio / +13% Pro Aktie: 85 Cent (Vj 76)
- Op. Cashflow: EUR 30,11 Mio (Vj 32,73)
- Starkes Q4 + Rekordjahr 2021 erwartet Umsatz: EUR 259-268 Mio (+6-10%) Netto: 125-135 Cent/Aktie (+12-21%)

Umsatz / Revenue (in MEUR)



Rohertag / Gross profit (in MEUR)



Zwischenlagebericht 9M/2021

Weiter auf Wachstums- und Rekordkurs
Mensch und Maschine Software SE (MuM) bleibt mit neuen Q3- sowie 9M-Rekorden weiter auf kräftigem Wachstumskurs. Im Vergleich zum Vorkrisenjahr 2019 legte der 9M-Umsatz bereits um +11% und das EBIT weit überproportional um +32% zu.

Umsatz +7,4% zu 2020 / +11% zu 2019
Der Neunmonats-Umsatz kletterte auf EUR 193,99 Mio (Vj 180,61 / +7,4%), mit EUR 60,86 Mio (Vj 54,93 / +11%) aus Software und EUR 133,13 Mio (Vj 125,68 / +5,9%) aus dem Systemhaus-Geschäft.

Der Zuwachs von +11% zu 2019 verteilt sich relativ linear auf Segmente und Quartale, während der Vergleich zu 2020 durch dessen Vor-Corona-Rekord in Q1 verzerrt ist.

Rohertag +7,8% zu 2020 / +8,4% zu 2019
Der Rohertag erreichte EUR 100,80 Mio (Vj 93,54 / +7,8% bzw. +8,4% zu 2019), mit EUR 55,42 Mio (Vj 50,24 / +10,3%) aus der Software sowie EUR 45,39 Mio (Vj 43,30 / +4,8%) aus dem Systemhaus.

EBIT +11% zu 2020 / +32% zu 2019
Das Betriebsergebnis EBIT erhöhte sich auf EUR 24,09 Mio (Vj 21,76 / +11%), das beste je erzielte Neunmonats-EBIT. Die Software trug EUR 15,14 Mio (Vj 13,67 / +10,8%) bei, das Systemhaus EUR 8,94 Mio (Vj 8,09 / +10,5%). Von den +32% EBIT-Steigerung relativ zu 2019 kamen +24% aus der Software und +49% aus dem Systemhaus-Segment.

Das Nettoergebnis nach Anteilen Dritter lag mit EUR 14,39 Mio (Vj 12,73 / +13%) bzw. 85 Cent/Aktie (Vj 76) ebenso auf Rekordhöhe. Hier ist die Steuerquote von 29,8% des Jahres 2020 auch für 2021 unterstellt. Im Vergleich zu 2019 hat der Nettogewinn um +30% zugelegt.

Operativer Cashflow bleibt auf Höhenflug
Der operative Cashflow hat seinen Höhenflug fortgesetzt und erreichte mit EUR 30,11 Mio (Vj 32,73 / 9M/2019: 21,43) bzw. 178 Cent pro Aktie (Vj 195 / 9M/2019: 127) rund das Doppelte des Nettogewinns.

Brutto-Mitarbeiterzahl aktuell bei 1.060
Die Brutto-Mitarbeiterzahl im Konzern zum 30.9.2021 lag bei 1.060 Personen (Vj 1.029). Das Vollzeit-Äquivalent in 9M/2021 betrug 971 Personen (Vj 946), davon 501 (Vj 483) im Software-Segment und 470 (Vj 463) im Systemhaus-Segment.

Management report 9M/2021

Continuing on growth and record path
Mensch und Maschine Software SE (M+M) continues on the strong growth path and achieved new Q3 and nine months records. Compared to the pre-crisis year 2019, 9M sales already gained +11%, while EBIT showed a disproportionate +32% increase.

Sales +7.4% vs 2020 / +11% vs 2019
Nine months sales climbed to EUR 193.99 mln (PY: 180.61 / +7.4%), with EUR 60.86 mln (PY: 54.93 / +11%) from M+M Software and EUR 133.13 mln (PY: 125.68 / +5.9%) from the VAR Business. The +11% increase versus 2019 was fairly equally contributed to by segments and quarters, while the comparison to 2020 is distorted by the pre-Corona record in Q1.

Gross profit +7.8% vs 2020 / +8.4% vs 2019
Gross profit amounted to EUR 100.80 mln (PY: 93.54 / +7.8% or 8,4% vs 2019), with EUR 55.42 mln (PY: 50.24 / +10.3%) from Software and EUR 45.39 mln (PY: 43.30 / +4.8%) from VAR Business.

EBIT +11% vs 2020 / +32% vs 2019
Operating profit EBIT grew to EUR 24.09 mln (PY: 21.76 / +11%), the highest nine month EBIT amount ever. Software contribution was EUR 15.14 mln (PY: 13.67 / +10.8%), while VAR Business achieved EUR 8.94 mln (PY: 8.09 / +10.5%). Compared to 2019, the EBIT increase was +32%, with +24% from Software and +49% from the VAR segment.

Net profit after minority shares amounting to EUR 14.39 mln (PY: 12.73 / +13%), or 85 Cents/share (PY: 76), also marked a new record level. Net profit calculation is based on the actual 29.8% full year 2020 tax rate, to which 9M/2020 was also restated. Relative to 2019, net profit grew +30%.

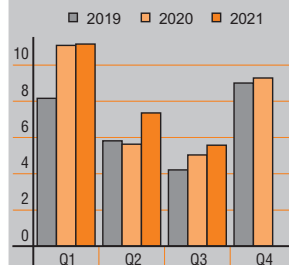
Cash flows continuing to soar
Operating cash flows continued to soar to EUR 30.11 mln (PY: 32.73 / 2019: 21.43) or 178 Cents/share (PY: 195 / 2019: 127), equating to about twice the net profit level.

Gross headcount currently 1,060
Group gross headcount was 1,060 people as of September 30, 2021 (PY: 1,029). The full time equivalent in 9M/2021 amounted to 971 (PY: 946), with 501 (PY: 483) people working for M+M Software and 470 (PY: 463) for the VAR Business.

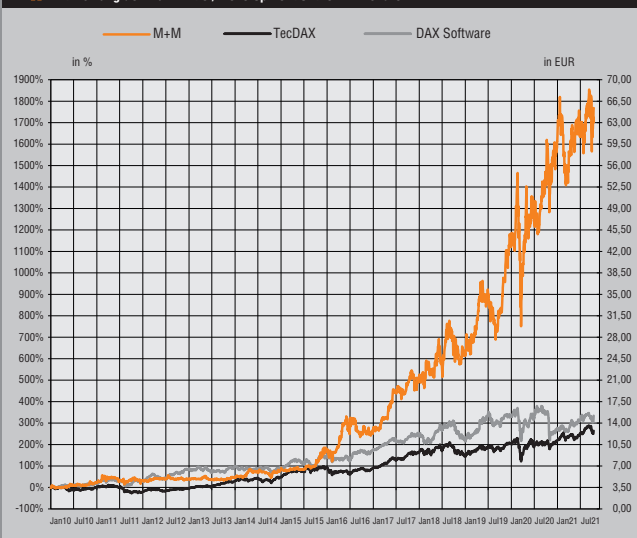
The first 9 months 2021 at a glance

- Continuing on growth and record path
- Sales: EUR 193.99 mln / +7.4%
- Gross profit: EUR 100.80 mln / +7.8%
- EBIT: EUR 24.09 mln / +11% +32% compared to pre-crisis 2019
- Net profit: EUR 14.39 mln / +13% EPS: 85 Cents (PY: 76)
- Op. cash flows: EUR 30.11 mln (PY: 32.73)
- Strong Q4 + Record year 2021 expected Sales: EUR 259-268 mln (+6-10%) Net: 125-135 Cents/share (+12-21%)

EBIT (in MEUR)



Entwicklung der MuM Aktie / Development of the M+M share



Das neue MuM-Solkraftwerk in Wessling



The new M+M solar power plant in Wessling

Bilanzentwicklung

Die Bilanzsumme sank auf EUR 153,08 Mio (31.12.2020: 154,73), das Eigenkapital stieg trotz Dividendenzahlung auf EUR 84,60 Mio (31.12.2020: 80,16), die Eigenkapitalquote erhöhte sich auf 55,3% (31.12.2020: 51,8%).

MuM als regenerativer Stromerzeuger

Im September wurde eine ca. 1,500qm große Photovoltaik-Anlage auf dem Dach unserer Zentrale in Wessling fertiggestellt. Damit erzeugt MuM jetzt ca. 140 MWh Solarstrom pro Jahr und nutzt alle sinnvoll geeigneten Dachflächen auf konzerneigenen Gebäuden für die regenerative Stromerzeugung.

Bereits 2011 wurde die erste Anlage mit fast 25 MWh Jahresleistung auf dem MuM-Trainingszentrum in Wiesbaden installiert. 2019 folgte der SOFISTIK-Neubau in Nürnberg mit Dachsolar und Geothermie, 2020 dann das neue DATAflor-Technologiezentrum in Göttingen mit Solar und Blockheizkraftwerk.

Da beim Ersatz von Kohlestrom durch Solar rund ein Kilogramm CO²-Emissionen je kWh eingespart werden (Quelle: strom-report.de), bringt es MuM damit auf rund 140 Tonnen CO²-Einsparung/Jahr. Dabei sind Ökologie und Ökonomie voll im Einklang: Die neue Anlage auf dem Dach der MuM-Zentrale amortisiert sich schon nach rund 10 Jahren.

Risiken

Seit dem 31.12.2020 haben sich keine wesentlichen Änderungen bei den Risiken ergeben, die im Geschäftsbericht 2020 auf Seite 18/19 aufgeführte Risikoaufstellung ist also nach wie vor aktuell.

Starkes Q4 + Rekordjahr 2021 erwartet

Nach dem erfreulichen 9M-Geschäftsverlauf erwarten wir auch ein starkes Schlussquartal sowie neue Umsatz- und Ertrags-Rekorde für das Gesamtjahr 2021.

Wir rechnen wie bisher für das Jahr 2021 mit einem Wachstumskorridor von +6-10% auf EUR 259-268 Mio beim Umsatz und auf EUR 136-141 Mio beim Rohertrag.

Weiter streben wir Gewinnzuwächse von +12-21% (bzw. +26-38% zu 2019) auf ein EBIT von EUR 35,5-37,5 Mio und auf einen Nettogewinn von 125-135 Cent/Aktie an.

Bei Zielerreichung ist eine Dividende von 115-120 Cent (Vj 100 / 2019: 85) geplant.

Alle Zielsetzungen stehen unter Vorbehalt

Alle hier genannten Ziele stehen unter dem Vorbehalt, dass die Marktbedingungen in etwa so eintreten, wie sie in den Planungsmodellen angenommen wurden. Es kann daher keine Garantie für das Eintreten der Ziele übernommen werden.

Wessling, 21. Oktober 2021
Die geschäftsführenden Direktoren

Balance sheet development

Total assets decreased to EUR 153.08 mln (Dec 31, 2020: 154.73). Shareholders' equity despite the dividend payment rose to EUR 84.60 mln (Dec 31, 2020: 80.16), equity ratio rose to 55.3% (Dec 31, 2020: 51.8%).

M+M as a regenerative power producer

In September, an approx. 1,500 square meter photovoltaic system was installed on the roof of our headquarters in Wessling. Altogether M+M is now producing approx. 140 MWh solar power p.a. by using all suitable roof surfaces in corporate ownership for regenerative power production.

As early as 2011 the first plant with nearly 25 MWh annual output had been installed on the M+M Training Center in Wiesbaden. The new SOFISTIK building in Nuremberg with photovoltaic plus geothermal energy was finished in 2019, followed by the new DATAflor Technology Center in Goettingen with photovoltaic plus cogeneration unit.

As replacing coal-fired by solar electricity saves around one kilogram CO² emissions per kWh (Source: strom-report.de), M+M thus is achieving approx. 140 metric tons of CO² savings per year. Moreover, ecology and economy are in full harmony: The new power plant on the headquarters roof will have amortized after approx. 10 years.

Risks

Since December 31, 2020, no significant changes to risks occurred, so the list of existing risks disclosed in the annual report 2020 on pages 18/19 is still valid.

Strong Q4 + Record year 2020 expected

After the pleasing 9M business, we are also expecting a strong closing quarter, resulting in new full year 2021 records both on sales and earnings level.

We continue to expect for 2021 a +6-10% growth corridor to EUR 259-268 mln for sales and to EUR 136-141 mln for gross profit.

Furthermore we still target profit increases by +12-21% (or +26-38% vs 2019) for EBIT to EUR 35.5-37.5 mln and for net earnings to 125-135 Cents per share.

Assuming we achieve this target we plan to increase the dividend to 115-120 Cents (PY: 100 / 2019: 85).

All estimates subject to error

All forward looking statements made herein are subject to market conditions occurring in line with estimations in the planning models set up by the management. Therefore no guarantee can be undertaken for meeting these estimates.

Wessling, October 21, 2021
The Managing Directors

Gewinn- und Verlustrechnung (ungeprüft) / Statement of income (unaudited)											
Beträge in TEUR	Amounts in KEUR	Q3/2021	Δ%	Q3/2020	1-9/2021	Δ%	1-9/2020				
Umsatzerlöse	Revenues	57.917	100%	+15%	50.224	100%	193.986	100%	+7,4%	180.612	100%
Materialaufwand	Cost of materials	-26.939	-46,5%	+20%	-22.363	-44,5%	-93.183	-48,0%	+7,0%	-87.068	-48,2%
Rohertrag	Gross margin	30.978	53,5%	+11%	27.861	55,5%	100.803	52,0%	+7,8%	93.544	51,8%
Personalaufwand	Personnel expenses	-20.460	-35,3%	+8,8%	-18.798	-37,4%	-63.176	-32,6%	+7,4%	-58.804	-32,6%
Sonstiger betrieblicher Aufwand	Other operating expenses	-3.191	-5,5%	+18%	-2.699	-5,4%	-9.649	-5,0%	+8,4%	-8.899	-4,9%
Sonstige betriebliche Erträge	Other operating income	885	1,5%	-37%	1.396	2,8%	3.428	1,8%	-10%	3.817	2,1%
Betriebsergebnis EBITDA	Operating result EBITDA	8.212	14,2%	+5,8%	7.760	15,5%	31.406	16,2%	+5,9%	29.658	16,4%
Planmäßige Abschreibungen	Depreciation	-968	-1,7%	-8,2%	-895	-1,8%	-2.799	-1,4%	+8,4%	-2.582	-1,4%
Abschreibungen Leasing (IFRS 16)	Depreciation finance leasing	-1.571	-2,7%	-10%	-1.753	-3,5%	-4.223	-2,2%	+17%	-5.075	-2,8%
Abschreibungen aus Kaufpreisverteilung	Amortisation PPA	-99	-0,2%	+25%	-79	-0,2%	-297	-0,2%	+25%	-237	-0,1%
Betriebsergebnis EBIT	Operating result EBIT	5.574	9,6%	+11%	5.033	10,0%	24.087	12,4%	+11%	21.764	12,1%
Finanzergebnis	Financial result	-159	-0,3%	-71%	-555	-1,1%	-582	-0,3%	-56%	-1.335	-0,7%
Ergebnis vor Steuern	Result before taxes	5.415	9,3%	+21%	4.478	8,9%	23.505	12,1%	+15%	20.429	11,3%
Ertragsteuern	Taxes on income	-1.614 ¹	-2,8%	+21%	-1.334 ¹	-2,7%	-7.004 ¹	-3,6%	+15%	-6.088 ¹	-3,4%
Ergebnis nach Steuern	Net result after taxes	3.802	6,6%	+21%	3.144	6,3%	16.501	8,5%	+15%	14.341	7,9%
davon den Aktionären der MuM SE zuzurechnen	thereof attributable to M+M SE shareholders	3.278	5,7%	+23%	2.667	5,3%	14.387	7,4%	+13%	12.730	7,0%
davon den Anteilen anderer Gesellschafter zuzurechnen	thereof attributable to minority shareholders	524	0,9%	+10%	477	0,9%	2.114	1,1%	+31%	1.611	0,9%
Ergebnis je Aktie in EUR	Net income per share in EUR	0,1935		+22%	0,1587		0,8523		+12%	0,7591	
Durchschnittlich im Umlauf befindliche Aktien in Mio Stück	Weighted average shares outstanding in million	16,939		+0,8%	16,809		16,879		+0,7%	16,769	

¹ Steuerquoten: 2021 (erwartet) 29,8% / 2020 (nachjustiert) 29,8%
¹ Tax rates: 2021 (estimated) 29,8% / 2020 (restated) 29,8%

Bilanz (ungeprüft) / Balance sheet (unaudited)					
Beträge in TEUR	Amounts in KEUR	30.09.2021	Δ%	31.12.2020	
Zahlungsmittel und Zahlungsmitteläquivalente	Cash and cash equivalents	19.263	+21%	15.977	
Forderungen aus Lieferungen und Leistungen	Trade accounts receivable	25.927	-16%	30.794	
Vorräte	Inventories	5.277	+42%	3.717	
Sonstige kurzfristige Vermögensgegenstände	Prepaid expenses and other current assets	4.258	-36%	6.676	
Kurzfristige Vermögensgegenstände, gesamt	Total current assets	54.725	35,7%	57.164	36,9%
Sachanlagevermögen	Property, plant and equipment	4.164	+4%	4.020	
Immobilien	Real estate	17.850	-1%	18.094	
Sonstige immaterielle Vermögensgegenstände	Intangible assets	15.981	+5%	15.211	
Geschäfts- und Firmenwert	Goodwill	47.874	+3%	46.482	
Sonstige finanzielle Vermögenswerte	Other Investments	31	0%	31	
Nutzungsrechte Leasing (IFRS 16)	Right of use leasing contracts (IFRS 16)	10.004	-11%	11.285	
Latente Steueransprüche	Deferred taxes	2.449	+0%	2.441	
Langfristige Vermögenswerte, gesamt	Total non current assets	98.353	64,3%	97.564	63,1%
Vermögenswerte (Aktiva), gesamt	Total assets	153.078	100%	154.728	100%
Kurzfristige Darlehen und kurzfristiger Anteil an langfristigen Darlehen	Short term debt and current portion of long term debt	2.805	-4%	2.911	
Kurzfr. Anteil Finanzleasingverbindlichkeiten (IFRS 16)	Current finance lease obligations (IFRS 16)	3.889	-9%	4.296	
Verbindlichkeiten aus Lieferungen und Leistungen	Trade accounts payable	12.330	-15%	14.549	
Kurzfristige Rückstellungen	Accrued expenses	10.963	+3%	10.694	
Umsatzabgrenzungsposten	Deferred revenues	4.800	+69%	2.835	
Verbindlichkeiten aus Ertragsteuern	Income tax payable	4.892	+15%	4.261	
Sonstige kurzfristige Schulden	Other current liabilities	6.827	-5%	7.178	
Kurzfristige Schulden, gesamt	Total current liabilities	46.506	30,4%	46.724	30,2%
Langfristige Darlehen	Long term debt, less current portion	6.613	-41%	11.170	
Langfristige Finanzleasingverbindlichkeiten (IFRS 16)	Long term finance lease obligations (IFRS 16)	6.242	-12%	7.099	
Grundsichereschuldengesicherte Immobilienfinanzierung	Mortgage-secured real estate financing	4.460	-12%	5.058	
Latente Steuerschulden	Deferred taxes	3.275	+2%	3.224	
Pensionsrückstellungen	Pension accruals	1.296	+7%	1.206	
Sonstige Rückstellungen	Other accruals	88	0%	88	
Langfristige Schulden, gesamt	Total non current liabilities	21.974	14,4%	27.845	18,0%
Gezeichnetes Kapital	Share capital	17.149	0%	17.149	
Kapital- und andere Rücklagen	Capital reserve and other reserves	44.414	+9%	40.672	
Eigene Anteile	Treasury stock	-4.500	-34%	-6.777	
Bilanzgewinn	Retained earnings	21.211	-10%	23.657	
Kumuliertes übriges Eigenkapital	Other comprehensive income / loss	-1.530	0%	-1.530	
Anteile anderer Gesellschafter	Minority interest	7.083	+12%	6.347	
Wechselkursdifferenzen	Currency exchange gains/losses	771	+20%	641	
Eigenkapital, gesamt	Total shareholders' equity	84.598	55,3%	80.159	51,8%
Eigenkapital und Schulden (Passiva), gesamt	Total liabilities and shareholders' equity	153.078	100%	154.728	100%

■ Kapitalflussrechnung (ungeprüft) / Statement of cash flows (unaudited)			
Beträge in TEUR	Amounts in KEUR	1-9/2021	1-9/2020
Ergebnis nach Steuern	Net result after tax	16.501	14.341
Zinsergebnis	Interest result	140	233
Wertminderung / Abschreibungen	Depreciation and amortization	7.320	7.894
Sonstige zahlungsunwirksame Erträge / Aufwendungen	Other non cash income / expenses	1.869	2.912
Zu-/Abnahme der Rückstellungen und Wertberichtigungen	Increase/decrease in provisions and accruals	293	-843
Gewinn/Verlust aus dem Abgang von Anlagevermögen	Losses/gains on the disposal of fixed assets	-38	-20
Veränderungen des Nettoumlaufvermögens	Change in net working capital	4.028	8.217
Aus betrieblicher Tätigkeit erwirtschaftete (eingesetzte) Zahlungsmittel	Net cash provided by (used in) operating activities	30.113	32.734
Erwerb von Tochterunternehmen, abzüglich erworbener Zahlungsmittel	Purchase of subsidiaries, net of cash	-3.019	-366
Erwerb von Immobilien	Purchase of real estate	-43	-1.164
Erwerb von sonstigem Anlagevermögen	Purchase of other fixed assets	-2.884	-3.163
Verkauf von sonstigem Anlagevermögen	Sale of other fixed assets	76	78
Aus der Investitionstätigkeit erwirtschaftete (eingesetzte) Zahlungsmittel	Net cash provided by (used in) investing activities	-5.870	-4.615
Einzahlungen aus Eigenkapitalzuführungen	Proceeds from issuance of share capital	4.224	2.223
Zins-Ein-/Auszahlungen	Interest proceeds/payments	-136	-238
Ein-/Auszahlungen zum Kauf eigener Anteile	Purchase/disposal of treasury stock	2.277	-806
Dividendenauszahlung an MuM-Aktionäre	Dividend payment to M+M shareholders	-16.832	-14.214
Dividendenauszahlung an andere Gesellschafter	Dividend payment to minority shareholders	-1.379	-1.028
Ein-/Auszahlungen aus der Aufnahme/Rückführung von kurz- und langfristigen Darlehen	Proceeds from short or long term borrowings	-5.263	-1.797
Veränd. Finanzleasingverbindlichkeiten IFRS 16	Change in finance lease obligations (IFRS 16)	-3.958	-5.036
Aus der Finanzierungstätigkeit erzielte (eingesetzte) Zahlungsmittel	Net cash provided by (used in) financing activities	-21.067	-20.896
Wechselkursbedingte Veränderungen der liquiden Mittel	Net effect of currency translation in cash and cash equivalents	110	-259
Erhöhung/Verminderung der Zahlungsmittel und Zahlungsmitteläquivalente	Net increase/decrease in cash and cash equivalents	3.286	6.964
Zahlungsmittel und Zahlungsmitteläquivalente zu Beginn der Periode	Cash and cash equivalents at beginning of period	15.977	12.918
Zahlungsmittel und Zahlungsmitteläquivalente am Ende der Periode	Cash and cash equivalents at end of period	19.263	19.882

■ Segmentierung (ungeprüft) / Segmentation (unaudited)									
Beträge in TEUR / Amounts in KEUR	M+M Software			Systemhaus / VAR Business					
	1-9/2021	Δ%		1-9/2020	1-9/2021	Δ%	1-9/2020		
Umsatz gesamt / Total revenue	61.538			55.763	147.407			139.415	
Umsatz intern / Internal revenue	-682			-834	-14.277			-13.732	
Umsatz extern / External revenue	60.856	100%	+11%	54.929	100%	133.130	100%	+5,9%	125.683
Anteil am Konzern-Umsatz / Group revenue share	31,4%			30,4%	68,6%			69,8%	
Materialaufwand / Cost of materials	-5.441	-8,9%	+16%	-4.684	-8,5%	-87.742	-65,9%	+6,5%	-82.384
Rohertrag / Gross Margin	55.415	91,1%	+10,3%	50.245	91,5%	45.388	34,1%	+4,8%	43.299
Anteil Konzern-Rohertrag / Group gross margin share	55,0%			53,7%	45,0%			46,3%	
Personalaufwand / Personnel expenses	-32.640	-53,6%	+10,5%	-29.530	-53,8%	-30.536	-22,9%	+4,3%	-29.274
Sonstiger betrieblicher Aufwand / Other opex	-5.817	-9,6%	+27%	-4.569	-8,3%	-3.832	-2,9%	-11,5%	-4.330
Sonstige betriebliche Erträge / Other op income	1.542	2,5%	-17%	1.850	3,4%	1.886	1,4%	-4,1%	1.967
Planmäßige Abschreibungen / Depreciation	-1.560	-2,6%	+8,1%	-1.443	-2,6%	-1.239	-0,9%	+8,8%	-1.139
Abschreibung / Depreciation Leasing (IFRS 16)	-1.500	-2,5%	-43%	-2.645	-4,8%	-2.723	-2,0%	+12%	-2.430
Abschr. Kaufpreisverteilung / Amortisation PPA	-297	-0,5%	+25%	-237	-0,4%	0	0,0%		0
Betriebsergebnis / Operating result EBIT	15.143	24,9%	+10,8%	13.671	24,9%	8.944	6,7%	+10,5%	8.093
Anteil am Konzern-EBIT / Group EBIT share	62,9%			62,8%	37,1%			37,2%	

■ Entwicklung Konzern-Eigenkapital (ungeprüft) / Development of shareholders' equity (unaudited)											
Beträge in TEUR	Gezeichnetes Kapital	Kapital-Rücklage	Andere Rücklagen	Bilanz-gewinn/-verlust	Kumuliertes übriges Eigenkapital	Eigene Anteile	Wechselkurs-differenzen	Aktionären der M+M zurechenbar	Anteile anderer Gesellschafter	Eigenkapital	
Amounts in KEUR	Subscribed Capital	Capital Reserve	Other Reserves	Profit/Loss	Other comprehensive income/loss	Treasury stock	Currency conversion	attributable to M+M SE shareholders	Minority interest	Total equity	
Stand 31.12.2019 / As of Dec 31, 2019	17.149	37.987	0	19.157	-1.156	-6.460	804	67.481	6.034	73.515	
Kauf eigener Anteile / Purchase of treasury stock		622				-2.188		-1.566		-1.566	
Dividende / Dividend		2.223		-14.214		1.871		-10.120	-1.744	-11.864	
Nettoergebnis / Net result				18.712				18.712	2.191	20.903	
Veränd. Minderheiten / Minority interest change			-160					-160	-134	-294	
Kumuliertes übriges Eigenkapital aus Pensionsbewertung Other comprehensive income from pension assessment					-74			-74		-74	
Wechselkursdifferenzen / Currency conversion						-300		-163		-463	
Stand 31.12.2020 / As of Dec 31, 2020	17.149	40.672	0	23.657	-1.530	-6.777	641	73.812	6.347	80.159	
Dividende / Dividend		4.224		-16.833		2.277		-10.332	-1.378	-11.710	
Nettoergebnis / Net result				14.387				14.387	2.114	16.501	
Veränd. Minderheiten / Minority interest change			-482					-482		-482	
Wechselkursdifferenzen / Currency conversion							130	130		130	
Stand 30.9.2021 / As of Sep 30, 2021	17.149	44.414	0	21.211	-1.530	-4.500	771	77.515	7.083	84.598	

Anhang

Bilanzierungs- und Bewertungsmethoden

Es werden die gleichen Bilanzierungs- und Bewertungsmethoden angewandt wie im letzten Jahresabschluss zum 31.12.2020. Für die Berechnung der Ertragssteuern wird für 2021 ebenso wie für die Vorjahreszahlen die im Gesamtjahr 2020 erzielte effektive Steuerquote von 29,8% verwendet.

Forschung & Entwicklung

Die Aufwendungen für Software-Entwicklung betragen EUR 16,27 Mio (Vj 15,89).

Notes

Accounting and valuation methods

The same accounting and valuation methods are applied as in the last annual report of Dec 31, 2020.

Income tax calculation is based on the actual 2020 annual tax rate amounting to 29.8% both for 2021 and PY figures.

Research & Development

Expenses for development of software amounted to EUR 16.27 mln (PY: 15.89).

Investitionen

Seit dem 1.1.2021 wurde in Höhe von EUR 5,87 Mio (Vj 4,62) investiert, primär in den Erwerb des langjährigen CAM-Vertriebspartners in Benelux sowie in die Erneuerung des Anlagevermögens.

Dividende

Auf der Hauptversammlung am 11.5.2021 wurde die Ausschüttung einer Dividende von EUR 1,00 je Aktie (Vj 0,85) beschlossen, wahlweise in bar oder als Aktiendividende. 87 Cent (Vj 0) stammten dabei aus dem steuerlichen Einlagenkonto (§27 KStG).

Der Gesamtbetrag der Ausschüttung belief sich auf EUR 10,332 Mio (Vj 10,120) in bar sowie 106.467 eigene Aktien (Vj 87.493) gegen Einbringung von Dividendenansprüchen in Höhe von EUR 6,500 Mio (Vj 4,094).

Capital expenditure

Since Jan 1, 2021, capital expenditure amounting to EUR 5.87 mln (PY: 4.62) was mainly spent on the acquisition of the long-standing CAM sales partner in Benelux and on the renewal of fixed assets.

Dividend

The annual shareholders' meeting held on May 11, 2021, decided to pay out a dividend amounting to EUR 1.00 (PY: 0.85) per share, optionally in cash or as a share dividend. 87 Cents (PY: 0) was paid out tax-free from the 'steuerliches Einlagenkonto' (§27 KStG).

The total amount of the dividend payment was EUR 10.332 mln (PY: 10.120) in cash and 106,467 treasury shares (PY: 87,493) by contribution of dividend rights amounting to EUR 6.500 mln (PY: 4.094).

Termine	
14. März 2022	Geschäftsbericht 2021
14. März 2022	Analystenkonferenz
21. April 2022	Quartalsbericht Q1/2022
11. Mai 2022	Hauptversammlung
20. Juli 2022	Halbjahresbericht 2022
21. Oktober 2022	Quartalsbericht Q3/2022

Events	
March 14, 2022	Annual report 2021
March 14, 2022	Analysts' conference
April 21, 2022	Quarterly report Q1/2022
May 11, 2022	Shareholders' meeting
July 20, 2022	Half year report 2022
October 21, 2022	Quarterly report Q3/2022