

### BIM in der Praxis: Statik- und Bewehrungs-Software für Ingenieurbau

Projekte: Brückenbau, Geotechnik/Tunnelbau, Hochbau nach der BIM-Methodik  
Kunden: Planungs- und Ingenieurbüros sowie Baufirmen in über 60 Ländern

Die MuM-Konzerntochter SOFISTIK AG ist ein technologisch führender Anbieter von Statik- und Bewehrungs-Software für Ingenieurbau, insbesondere Brückenbau, Geotechnik/Tunnelbau sowie Hochbau - mit beeindruckenden Referenzen in aller Welt, z.B. das 2022 fertiggestellte Sixth Street Viaduct in Los Angeles, USA.

Über 3.000 Kunden in mehr als 60 Ländern auf allen Kontinenten nutzen SOFISTIK-Software zur Realisierung ihrer Projekte - vom einfachen Einfamilienhaus bis zum komplexen Großbauwerk - selbstverständlich nach der gewerkübergreifenden BIM-Methodik sowie entsprechend den jeweiligen internationalen Normen.

Spezielle Module wie der Bridge + Infrastructure Modeler zur Planung von Brücken, Tunnel und anderer Profilbauwerke wie z.B. Lärmschutzwände, die CFD-Berechnung (Computational Fluid Dynamics) von Starkwind-Einflüssen oder Funktionen zur Berechnung der Gebäudesicherheit bei Erdbeben runden das Portfolio ab.



### BIM in practice: Structural Analysis & Reinforcement for Civil Engineering

Projects: Bridge design, Geotechnics/Tunneling and Building construction

Customers: Design/Engineering offices and Construction firms in over 60 countries

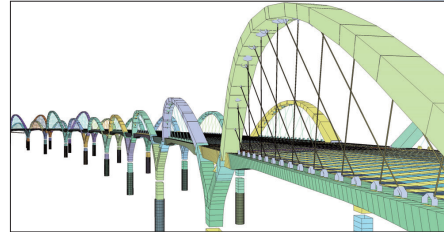
M+M Group member SOFISTIK AG is a leading technology provider of structural analysis and reinforcement software for civil engineering, particularly Bridge, Geotechnics/Tunneling and Construction Design - with impressive references around the world, e.g. Sixth Street Viaduct in Los Angeles, USA, completed in 2022.

Over 3,000 customers in more than 60 countries on all continents use SOFISTIK Software to realise their projects - from simple family homes up to complex large scale buildings and facilities, of course using the cross-discipline BIM method and according to the appropriate international standards.

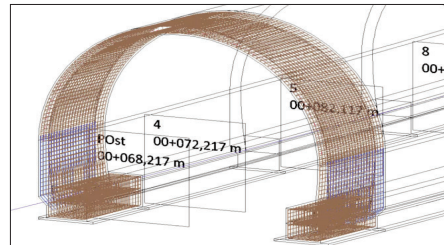
Special modules like the Bridge + Infrastructure Modeler to design Bridges, Tunnels and other profile buildings like noise barriers, a CFD (Computational Fluid Dynamics) module for wind analysis, or functions for seismic analysis of building safety in case of earthquakes are completing the portfolio.



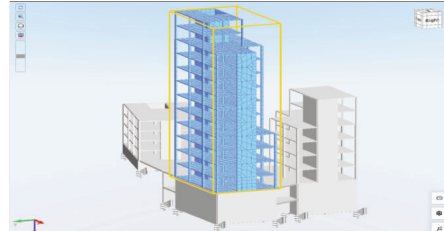
Sixth Street Viaduct, Los Angeles, USA / Kunde/Customer: COWI North America



SOFISTIK Rechenmodell / Computer model



SOFISTIK Bridge + Infrastructure Modeler: Tunnel Bewehrung/Reinforcement



SOFISTIK Erdbebenberechnung / Seismic Analysis



SOFISTIK CFD (Computational Fluid Dynamics) / Wind Analysis



**Mensch und Maschine**  
Software SE

Argelsrieder Feld 5  
D-82234 Wessling

Tel. +49 (0) 81 53 / 9 33 - 0  
Fax +49 (0) 81 53 / 9 33 - 100  
[www.mum.de](http://www.mum.de)

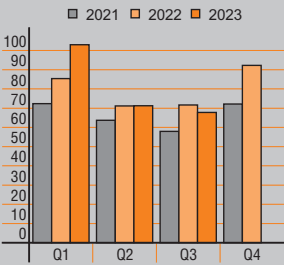


Sixth Street Viaduct, Los Angeles, USA / Foto: Tobias Peschke

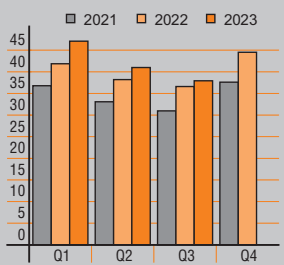
Erste 9 Monate 2023 im Überblick

- Bestes 9M-Ergebnis der Firmengeschichte
- Umsatz: EUR 242,21 Mio / +6,1%
- Rohertrag: EUR 126,00 Mio / +8,0%
- EBIT: EUR 34,41 Mio / +13%
- Netto: EUR 20,95 Mio / +14%  
Pro Aktie: 125 Cent (Vj 109)
- Op. Cashflow: EUR 48,61 Mio / +41%  
Pro Aktie: 290 Cent (Vj 205)
- Netto-Gewinnziel 164-181 Cent/Aktie für 2023 und Wachstumsprognose von +14-20% für 2024 bleiben unverändert

Umsatz / Revenue (in MEUR)



Rohertrag / Gross profit (in MEUR)



Zwischenlagebericht 9M/2023

**Bestes 9M-Ergebnis der Firmengeschichte**  
Mensch und Maschine Software SE (MuM) hat nach einem Rekord-Q1 mit viel Handelsgeschäft sowie einer Rückkehr zur Dominanz des MuM-Eigengeschäfts in Q2 und Q3 das beste Neunmonats-Ergebnis in der Firmengeschichte erzielt und kann die Prognosen für 2023/24 unverändert bestätigen.

**MuM-Eigengeschäft wieder dominierend**  
Zum Neunmonatsumsatz von EUR 242,21 Mio (Vj 228,25 / +6,1%) trug die eigene Software EUR 78,98 Mio (Vj 72,59 / +8,8%) bei und das Systemhaus-Geschäft EUR 163,23 Mio (Vj 155,66 / +4,9%). Nachdem das Q1 durch den Endspurt bei Autodesk-3YR-Verträgen mit +21% zulegte, war die Umsatzkurve in Q2/Q3 erwartungsgemäß schwächer.

Der Rohertrag kletterte überproportional auf EUR 126,00 Mio (Vj 116,62 / +8,0%), davon EUR 71,65 Mio (Vj 65,79 / +8,9%) aus MuM-Software und EUR 54,35 Mio (Vj 50,83 / +6,9%) aus dem Systemhaus.

**Rohmargen-Sprung: Q1 45,7% / Q2/Q3 56,7%**  
Der Umschwung auf Eigengeschäft zeigt sich deutlich in der Rohmarge, die nach 45,7% in Q1 auf 56,7% in Q2/Q3 sprang.

Zurückhaltende Personalpolitik zeigt Wirkung

Der Personalaufwand stieg um +6,9% auf EUR 73,50 Mio (Vj 68,73). Mit +5,1% in Q3 nach +6,0% in Q2, +9,7% in Q1 und +12% in 2022 zeigt unsere eher zurückhaltende Personalpolitik hier zunehmend Wirkung.

**Betriebsergebnis EBIT: +13%**  
Das Betriebsergebnis EBIT erhöhte sich auf EUR 34,41 Mio (Vj 30,34 / +13%), wozu die Software EUR 21,79 Mio (Vj 18,85 / +16%) beitrug und das Systemhaus EUR 12,62 Mio (Vj 11,49 / +10%). Die EBIT-Rendite stieg auf 14,2% (Vj 13,3%) im Konzern, mit 27,6% (Vj 26,0%) bei der Software und 7,7% (Vj 7,4%) im Systemhaus.

**Nettogewinn nach Anteilen Dritter: +14%**  
Der Nettogewinn nach Anteilen Dritter stieg um +14% auf EUR 20,95 Mio (Vj 18,39) bzw. 125 Cent (Vj 109) pro Aktie. Hier ist die tatsächliche Steuerquote von 30,4% des Jahres 2022 auch für 2023 unterstellt.

**Highlight operativer Cashflow: +41%**  
Absolutes Highlight: Der operative Cashflow sprintete um satte +41% auf EUR 48,61 Mio (Vj 34,44) bzw. 290 Cent pro Aktie (Vj 205).

**Brutto-Mitarbeiterzahl aktuell bei 1.139**  
Die Brutto-Mitarbeiterzahl zum 30.9.2023 lag bei 1.139 Personen (Vj 1.112 / +2,4%). Das Vollzeit-Äquivalent in 9M/2023 betrug 1.052 Personen (Vj 1.028 / +2,3%), mit 546 (Vj 528) im Software-Segment und 506 (Vj 500) im Systemhaus-Segment.

Management report 9M/2023

**Strongest 9M result in company's history**  
Mensch und Maschine Software SE (M+M) achieved the strongest nine months result in the company's history, with a record Q1 driven by high reselling business followed by the return to dominance of proprietary M+M business in Q2 and Q3, resulting in unchanged targets for 2023/24.

**M+M proprietary business back to dominance**  
9M sales amounted to EUR 242.21 mln (PY: 228.25 / +6.1%), with EUR 78.98 mln (PY: 72.59 / +8.8%) from M+M Software and EUR 163.23 mln (PY: 155.66 / +4.9%) from the VAR Business. After Q1 sales had been up +21% due to Autodesk's 3YR final peak, the sales curve in Q2/Q3 was slower, as expected.

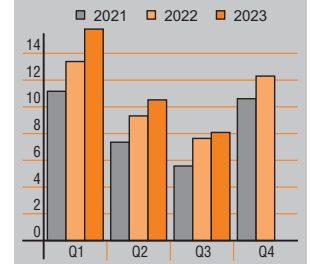
Gross profit climbed disproportionately to EUR 126.00 mln (PY: 116.62 / +8.0%), with EUR 71.65 mln (PY: 65.79 / +8.9%) from M+M Software and EUR 54.35 mln (PY: 50.83 / +6.9%) from VAR Business.

**Gross yield jump: Q1 45.7% / Q2/Q3 56.7%**  
The swing to proprietary business is clearly visible in gross yield development, which after 45.7% in Q1 jumped to 56.7% in Q2/Q3.

The first 9 months 2023 at a glance

- Strongest 9M result in company's history
- Sales: EUR 242.21 mln / +6.1%
- Gross profit: EUR 126.00 mln / +8.0%
- EBIT: EUR 34.41 mln / +13%
- Net profit: EUR 20.95 mln / +14%  
EPS: 125 Cents (PY: 109)
- Op. cash flows: EUR 48.61 mln / +41%  
CPS: 290 Cents (PY: 205)
- Net profit target 164-181 Cents/share for 2023 and net profit growth target +14-20% for 2024 remain unchanged

EBIT (in MEUR)



Restrained personnel policy showing effect

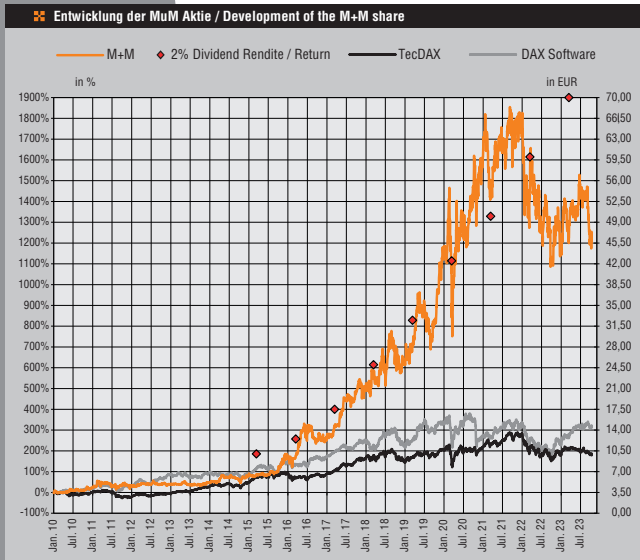
Personnel expenses increased by +6.9% to EUR 73.50 mln (PY: 68.73). With +5.1% in Q3 after +6.0% in Q2, +9.7% in Q1 and +12% in 2022, our rather restrained personnel policy is increasingly showing an effect.

**Operating profit EBIT: +13%**  
Operating profit EBIT was increased to EUR 34.41 mln (PY: 30.34 / +13%), with EUR 21.79 mln (PY: 18.85 / +16%) from M+M Software and EUR 12.62 mln (PY: 11.49 / +10%) from the VAR Business. EBIT margin rose to 14.2% (PY: 13.3%) in the Group, 27.6% (PY: 26.0%) for Software and 7.7% (PY: 7.4%) in VAR Business.

**Net profit after minority shares: +14%**  
Net profit after minority shares grew by +14% to 20.95 mln (PY: 18.39), or 125 Cents (PY: 109) per share. The net profit calculation is based on the actual 30.4% full year 2022 tax rate, to which 9M/2022 was also restated.

**Highlight operating cash flows: +41%**  
Absolute highlight: Operating cash flows jumped by +41% to EUR 48.61 mln (PY: 34.44) or 290 Cents/share (PY: 205).

**Gross headcount currently 1,139**  
Group gross headcount was 1,139 people as of Sep 30, 2023 (PY: 1,112 / +2.4%). The average full time equivalent in 9M/2023 was 1,052 (PY: 1,028 / +2.3%), with 546 (PY: 528) people working for M+M Software and 506 (PY: 500) for the VAR Business.



**Bilanzentwicklung / Eigene Aktien**

Die Bilanzsumme zum 30.9.2023 betrug EUR 176,44 Mio (31.12.2022: 187,45 / -6%), das Eigenkapital lag bei EUR 92,01 Mio (31.12.2022: 85,75 / +7%), die Eigenkapitalquote bei 52,1% (31.12.2022: 45,7%).

Seit Januar wurden im Rahmen der Aktien-dividende 163.288 eigene Aktien zum Kurs von EUR 51,11 im Wert von EUR 8,35 Mio ausgegeben. Weitere 14.063 eigene Aktien zu einem Kurs von EUR 55,00 im Wert von EUR 0,77 Mio wurden gegen stimmrechtlose Vorzugsaktien der SOFISTIK AG getauscht. Andererseits wurden 2.093 MuM-Aktien zum Durchschnittskurs von EUR 45,83 im Wert von TEUR 96 zurückgekauft.

Zum 30.9.2023 wurden 305.663 eigene Aktien (31.12.22: 480.921) bzw. 1,8% des gezeichneten Kapitals (31.12.22: 2,8%) gehalten, mit Anschaffungskosten von EUR 12,63 Mio (31.12.22: 19,85) oder EUR 41,31 pro Aktie (31.12.22: 41,28)

Gemäß IFRS werden eigene Aktien bilanziell als eingezogen behandelt und im Eigenkapital mit negativem Anschaffungswert angesetzt.

**Risiken**

Seit dem 31.12.2022 haben sich keine wesentlichen Änderungen bei den Risiken ergeben, die im Geschäftsbericht 2022 auf Seite 18/19 aufgeführte Risikoaufstellung ist also nach wie vor aktuell.

**Ausblick**

Nach dem soliden Neunmonatsgeschäft kann das Nettogewinnziel von 164-181 Cent/Aktie für 2023 unverändert bestätigt werden. Über die 2 Jahre 2022/23 kumuliert wären das +38-55 Cent Zuwachs auf die 2021 erzielten 126 Cent/Aktie, also mit +14-20% p.a. exakt die ursprüngliche Zweijahres-Prognose. Bei Zielerreichung ist eine Dividende von 155-165 Cent (Vj 140) geplant.

2024 erwarten wir ebenfalls ein Wachstum von +14-20% bzw. +24-34 Cent beim EPS und planen +15-25 Cent mehr Dividende.

**Alle Zielsetzungen stehen unter Vorbehalt**

Alle hier genannten Ziele stehen unter dem Vorbehalt, dass die Marktbedingungen in etwa so eintreten, wie sie in den Planungsmodellen angenommen wurden. Es kann daher keine Garantie für das Erreichen der Ziele übernommen werden. Dies gilt insbesondere für den Fall einer globalen Eskalation des Ukraine-Konflikts.

Wessling, 19. Oktober 2023  
Das geschäftsführende Direktorium

**Balance sheet development / Treasury stock**

Total assets at Sep 30, 2023 amounted to EUR 176.44 mln (Dec 31, 2022: 187.45 / -6%). Shareholders' equity was EUR 92.01 mln (Dec 31, 2022: 85.75 / +7%), equity ratio amounted to 52.1% (Dec 31, 2022: 45.7%).

Since January 163,288 own shares were issued as share dividend at EUR 51.11 per share, amounting to EUR 8.35 mln. Further 14,063 own shares at EUR 55.00 per share totaling EUR 0.77 mln were swapped to non-voting preferred SOFISTIK AG shares. On the other hand 2,093 M+M shares were bought back at an average EUR 45.83 per share, totally amounting to KEUR 96.

As of Sep 30, 2023, we held 305,663 shares of treasury stock (Dec 31, 2022: 480,921), carried at cost amounting to EUR 12.63 mln (Dec 31, 2022: 19.85) or EUR 41.31 / share (Dec 31, 2022: 41.28), representing 1.8% (Dec 31, 2022: 2.8%) of the issued capital.

According to IFRS treasury stock is treated in the balance sheet like retired shares and deducted from equity.

**Risks**

Since December 31, 2022, no significant changes to risks occurred, so the list of existing risks disclosed in the annual report 2022 on pages 18/19 is still valid.

**Outlook**

After the solid first nine months, the 164-181 Cents/share net profit guidance for full year 2023 still remains unchanged. Accumulated over the two years 2022/23 this would result in +38-55 Cents surplus over the 126 Cents/share achieved in 2021, or +14-20% p.a. - exactly matching the original 2-year forecast. When attaining this goal, we shall increase the dividend to 155-165 Cents (PY: 140).

For 2024 we also expect EPS to grow by +14-20% or +24-34 Cents and plan for +15-25 Cents dividend increase.

**All estimates subject to error**

All forward looking statements made herein are subject to market conditions occurring in line with estimations in the planning models set up by the management. Therefore no guarantee can be undertaken for meeting these estimates. This applies in particular in the event of a global escalation of the Ukraine conflict.

Wessling, October 19, 2023  
The Managing Directors

## Quartalsbericht Q3/2023

Gewinn- und Verlustrechnung (ungeprüft) / Statement of income (unaudited)											
Beträge in TEUR	Amounts in KEUR	Q3/2023	Δ%	Q3/2022	1-9/2023	Δ%	1-9/2022				
<b>Umsatzerlöse</b>	<b>Revenues</b>	<b>67.836</b>	<b>100%</b>	<b>-5,3%</b>	<b>71.655</b>	<b>100%</b>	<b>242.214</b>	<b>100%</b>	<b>228.245</b>	<b>100%</b>	
Materialaufwand	Cost of materials	-29.891	-44,1%	-15%	-35.064	-48,9%	-116.212	-48,0%	+4,1%	-111.623	-48,9%
<b>Rohertrag</b>	<b>Gross margin</b>	<b>37.945</b>	<b>55,9%</b>	<b>+3,7%</b>	<b>36.591</b>	<b>51,1%</b>	<b>126.002</b>	<b>52,0%</b>	<b>+8,0%</b>	<b>116.622</b>	<b>51,1%</b>
Personalaufwand	Personnel expenses	-23.596	-34,8%	+5,1%	-22.451	-31,3%	-73.500	-30,3%	+6,9%	-68.730	-30,1%
Sonstiger betrieblicher Aufwand	Other operating expenses	-4.814	-7,1%	-7,9%	-5.228	-7,3%	-14.052	-5,8%	+4,8%	-13.410	-5,9%
Sonstige betriebliche Erträge	Other operating income	941	1,4%	-19%	1.158	1,6%	3.227	1,3%	+1,1%	3.191	1,4%
<b>Betriebsergebnis EBITDA</b>	<b>Operating result EBITDA</b>	<b>10.476</b>	<b>15,4%</b>	<b>+4,0%</b>	<b>10.070</b>	<b>14,1%</b>	<b>41.677</b>	<b>17,2%</b>	<b>+11%</b>	<b>37.673</b>	<b>16,5%</b>
Planmäßige Abschreibungen	Depreciation	-856	-1,3%	-4,1%	-893	-1,2%	-2.561	-1,1%	-4,6%	-2.685	-1,2%
Abschreibungen Leasing (IFRS 16)	Depreciation finance leasing	-1.411	-2,1%	+0,2%	-1.408	-2,0%	-4.321	-1,8%	+1,5%	-4.257	-1,9%
Abschreibungen aus Kaufpreisverteilung	Amortisation PPA	-129	-0,2%	±0%	-129	-0,2%	-388	-0,2%	±0%	-388	-0,2%
<b>Betriebsergebnis EBIT</b>	<b>Operating result EBIT</b>	<b>8.080</b>	<b>11,9%</b>	<b>+5,8%</b>	<b>7.640</b>	<b>10,7%</b>	<b>34.407</b>	<b>14,2%</b>	<b>+13,4%</b>	<b>30.343</b>	<b>13,3%</b>
Finanzergebnis	Financial result	-195	-0,3%	+236%	-58	-0,1%	-1.136	-0,5%	+131%	-491	-0,2%
<b>Ergebnis vor Steuern</b>	<b>Result before taxes</b>	<b>7.885</b>	<b>11,6%</b>	<b>+4,0%</b>	<b>7.582</b>	<b>10,6%</b>	<b>33.271</b>	<b>13,7%</b>	<b>+11,5%</b>	<b>29.852</b>	<b>13,1%</b>
Ertragsteuern	Taxes on income	-2.398 <sup>1</sup>	-3,5%	+4,0%	-2.306 <sup>1</sup>	-3,2%	-10.115 <sup>1</sup>	-4,2%	+11,4%	-9.076 <sup>1</sup>	-4,0%
Ergebnis nach Steuern	Net result after taxes	5.487	8,1%	+4,0%	5.276	7,4%	23.156	9,6%	+11,5%	20.776	9,1%
davon den Aktionären der MuM SE zuzurechnen	thereof attributable to M+M SE shareholders	4.813	7,1%	+13%	4.277	6,0%	20.952	8,7%	+14%	18.394	8,1%
davon den Anteilen anderer Gesellschafter zuzurechnen	thereof attributable to minority shareholders	674	1,0%	-33%	999	1,4%	2.204	0,9%	-7,5%	2.382	1,0%
Ergebnis je Aktie in EUR	Net income per share in EUR	0,2857	+12%		0,2553		1,2511	+14%		1,0946	
Durchschnittlich im Umlauf befindliche Aktien in Mio Stück	Weighted average shares outstanding in million	16,845	+0,1%		16,752		16,747	-0,3%		16,805	

<sup>1</sup> Steuerquoten: 2023 (erwartet) 30,4% / 2022 (nachjustiert) 30,4%  
<sup>1</sup> Tax rates: 2023 (estimated) 30,4% / 2022 (restated) 30,4%

## Quarterly report Q3/2023

Bilanz (ungeprüft) / Balance sheet (unaudited)						
Beträge in TEUR	Amounts in KEUR	30.09.2023	Δ%	31.12.2022		
Zahlungsmittel und Zahlungsmitteläquivalente	Cash and cash equivalents	33.768	+39%	24.367		
Forderungen aus Lieferungen und Leistungen	Trade accounts receivable	30.760	-36%	47.779		
Vorräte	Inventories	5.555	+32%	4.196		
Sonstige kurzfristige Vermögensgegenstände	Prepaid expenses and other current assets	4.763	-43%	8.366		
<b>Kurzfristige Vermögensgegenstände, gesamt</b>	<b>Total current assets</b>	<b>74.846</b>	<b>42,4%</b>	<b>-12%</b>	<b>84.708</b>	<b>45,2%</b>
Sachanlagevermögen	Property, plant and equipment	5.503	+13%	4.859		
Immobilien	Real estate	17.783	+1%	17.560		
Sonstige immaterielle Vermögensgegenstände	Intangible assets	20.162	+1%	19.943		
Geschäfts- und Firmenwert	Goodwill	47.874	0%	47.874		
Sonstige finanzielle Vermögenswerte	Other Investments	31	0%	31		
Nutzungsrechte Leasing (IFRS 16)	Right of use leasing contracts (IFRS 16)	9.115	-20%	11.340		
Latente Steueransprüche	Deferred taxes	1.131	0%	1.131		
<b>Langfristige Vermögenswerte, gesamt</b>	<b>Total non current assets</b>	<b>101.599</b>	<b>57,6%</b>	<b>-1%</b>	<b>102.738</b>	<b>54,8%</b>
<b>Vermögenswerte (Aktiva), gesamt</b>	<b>Total assets</b>	<b>176.445</b>	<b>100%</b>	<b>-6%</b>	<b>187.466</b>	<b>100%</b>
Kurzfristige Darlehen und kurzfristiger Anteil an langfristigen Darlehen	Short term debt and current portion of long term debt	1.335	-89%	12.095		
Kurzfr. Anteil Finanzleasingverbindlichkeiten (IFRS 16)	Current finance lease obligations (IFRS 16)	3.950	-21%	5.031		
Verbindlichkeiten aus Lieferungen und Leistungen	Trade accounts payable	17.277	-30%	24.751		
Kurzfristige Rückstellungen	Accrued expenses	13.761	+4%	13.220		
Umsatzabgrenzungsposten	Deferred revenues	5.680	+19%	4.791		
Verbindlichkeiten aus Ertragsteuern	Income tax payable	8.826	+17%	7.548		
Sonstige kurzfristige Schulden	Other current liabilities	12.875	+33%	9.677		
<b>Kurzfristige Schulden, gesamt</b>	<b>Total current liabilities</b>	<b>63.704</b>	<b>36,1%</b>	<b>-17%</b>	<b>77.113</b>	<b>41,1%</b>
Langfristige Darlehen	Long term debt, less current portion	9.290	-19%	11.462		
Langfristige Finanzleasingverbindlichkeiten (IFRS 16)	Long term finance lease obligations (IFRS 16)	5.299	-18%	6.442		
Grundsichergesicherte Immobilienfinanzierung	Mortgage-secured real estate financing	2.305	-19%	2.830		
Latente Steuerschulden	Deferred taxes	3.608	-3%	3.713		
Pensionsrückstellungen	Pension accruals	139	+184%	49		
Sonstige Rückstellungen	Other accruals	86	0%	86		
<b>Langfristige Schulden, gesamt</b>	<b>Total non current liabilities</b>	<b>20.727</b>	<b>11,7%</b>	<b>-16%</b>	<b>24.582</b>	<b>13,1%</b>
Gezeichnetes Kapital	Share capital	17.149	0%	17.149		
Kapital- und andere Rücklagen	Capital reserve and other reserves	47.590	+2%	46.588		
Eigene Anteile	Treasury stock	-12.628	-36%	-19.853		
Bilanzgewinn	Retained earnings	31.641	-7%	34.024		
Kumuliertes übriges Eigenkapital	Other comprehensive income / loss	-509	0%	-509		
Anteile anderer Gesellschafter	Minority interest	7.247	+3%	7.063		
Wechselkursdifferenzen	Currency exchange gains/losses	1.524	+18%	1.289		
<b>Eigenkapital, gesamt</b>	<b>Total shareholders' equity</b>	<b>92.014</b>	<b>52,1%</b>	<b>+7%</b>	<b>85.751</b>	<b>45,7%</b>
<b>Eigenkapital und Schulden (Passiva), gesamt</b>	<b>Total liabilities and shareholders' equity</b>	<b>176.445</b>	<b>100%</b>	<b>-6%</b>	<b>187.446</b>	<b>100%</b>

## Quartalsbericht Q3/2023

❖ Kapitalflussrechnung (ungeprüft) / Statement of cash flows (unaudited)			
Beträge in TEUR	Amounts in KEUR	1-9/2023	1-9/2022
<b>Ergebnis nach Steuern</b>	<b>Net result after tax</b>	<b>23.156</b>	<b>20.776</b>
Zinsergebnis	Interest result	307	102
Wertminderung / Abschreibungen	Depreciation and amortization	7.271	7.330
Sonstige zahlungsunwirksame Erträge / Aufwendungen	Other non cash income / expenses	784	2.410
Zu-/Abnahme der Rückstellungen und Wertberichtigungen	Increase/decrease in provisions and accruals	619	-6
Gewinn/Verlust aus dem Abgang von Anlagevermögen	Losses/gains on the disposal of fixed assets	-86	-30
Veränderungen des Nettoumlaufvermögens	Change in net working capital	16.563	3.860
<b>Aus betrieblicher Tätigkeit erwirtschaftete (eingesetzte) Zahlungsmittel</b>	<b>Net cash provided by (used in) operating activities</b>	<b>48.614</b>	<b>34.442</b>
Erwerb von Tochterunternehmen, abzüglich erworbener Zahlungsmittel	Purchase of subsidiaries, net of cash	-50	-562
Erwerb von Immobilien	Purchase of real estate	-103	-5
Erwerb von sonstigem Anlagevermögen	Purchase of other fixed assets	-4.060	-3.108
Verkauf von sonstigem Anlagevermögen	Sale of other fixed assets	201	83
<b>Aus der Investitionstätigkeit erwirtschaftete (eingesetzte) Zahlungsmittel</b>	<b>Net cash provided by (used in) investing activities</b>	<b>-4.012</b>	<b>-3.592</b>
Einzahlungen aus Eigenkapitalzuführungen	Proceeds from issuance of share capital	1.603	1.760
Zins-Ein-/Auszahlungen	Interest proceeds/payments	-317	-128
Ein-/Auszahlungen Kauf/Verkauf eigener Anteile	Purchase/disposal of treasury stock	6.645	-14.791
Dividendenauszahlung an MuM-Aktionäre	Dividend payment to M+M shareholders	-23.335	-20.149
Dividendenauszahlung an andere Gesellschafter	Dividend payment to minority shareholders	-1.993	-1.885
Ein-/Auszahlungen aus der Aufnahme/Rückführung von kurz- und langfristigen Darlehen	Proceeds from short or long term borrowings	-13.460	13.249
Veränd. Finanzleasingverbindlichkeiten IFRS 16	Change in finance lease obligations (IFRS 16)	-4.318	-4.267
<b>Aus der Finanzierungstätigkeit erzielte (eingesetzte) Zahlungsmittel</b>	<b>Net cash provided by (used in) financing activities</b>	<b>-35.175</b>	<b>-26.211</b>
Wechselkursbedingte Veränderungen der liquiden Mittel	Net effect of currency translation in cash and cash equivalents	-26	232
<b>Erhöhung/Verminderung der Zahlungsmittel und Zahlungsmitteläquivalente</b>	<b>Net increase/decrease in cash and cash equivalents</b>	<b>9.401</b>	<b>4.871</b>
<b>Zahlungsmittel und Zahlungsmitteläquivalente zu Beginn der Periode</b>	<b>Cash and cash equivalents at beginning of period</b>	<b>24.367</b>	<b>19.995</b>
<b>Zahlungsmittel und Zahlungsmitteläquivalente am Ende der Periode</b>	<b>Cash and cash equivalents at end of period</b>	<b>33.768</b>	<b>24.866</b>

## Quarterly report Q3/2023

❖ Segmentierung (ungeprüft) / Segmentation (unaudited)						
Beträge in TEUR / Amounts in KEUR	M+M Software			Systemhaus / VAR Business		
	1-9/2023	Δ%	1-9/2022	1-9/2023	Δ%	1-9/2022
<b>Umsatzerlöse / Revenue</b>	<b>78.984</b>	<b>100%</b>	<b>+8,8%</b>	<b>72.589</b>	<b>100%</b>	<b>+4,9%</b>
Anteil am Konzern-Umsatz / Group revenue share	32,6%			31,8%		67,4%
Materialaufwand / Cost of materials	-7.330	-9,3%	+7,8%	-6.799	-9,4%	+3,9%
<b>Rohertrag / Gross Margin</b>	<b>71.654</b>	<b>90,7%</b>	<b>+8,9%</b>	<b>65.790</b>	<b>90,6%</b>	<b>+6,9%</b>
Anteil Konzern-Rohertrag / Group gross margin share	56,9%			56,4%		43,1%
Personalaufwand / Personnel expenses	-39.095	-49,5%	+8,7%	-35.950	-49,5%	+5,0%
Sonstiger betrieblicher Aufwand / Other opex	-8.616	-10,9%	+0,8%	-8.550	-11,8%	+12%
Sonstige betriebliche Erträge / Other op income	1.325	1,7%	+21%	1.092	1,5%	-9,4%
Planmäßige Abschreibungen / Depreciation	-1.462	-1,9%	-5,2%	-1.543	-2,1%	-3,8%
Abschreibung / Depreciation Leasing (IFRS 16)	-1.627	-2,1%	+1,6%	-1.601	-2,2%	+1,4%
Abschr. Kaufpreisverteilung / Amortisation PPA	-388	-0,5%	0%	-388	-0,5%	0
<b>Betriebsergebnis / Operating result EBIT</b>	<b>21.791</b>	<b>27,6%</b>	<b>+16%</b>	<b>18.850</b>	<b>26,0%</b>	<b>+10%</b>
Anteil am Konzern-EBIT / Group EBIT share	63,3%			62,1%		36,7%

❖ Entwicklung Konzern-Eigenkapital (ungeprüft) / Development of shareholders' equity (unaudited)									
Beträge in TEUR	Gezeichnetes Kapital	Kapital-Rücklage	Bilanz-gewinn/-verlust	Kumuliertes übriges Eigenkapital	Eigene Anteile	Wechselkurs-differenzen	Aktionären der M+M zurechenbar	Anteile anderer Gesellschafter	Eigenkapital
Amounts in KEUR	Subscribed Capital	Capital Reserve	Profit/ Loss	Other comprehensive income/loss	Treasury stock	Currency conversion	attributable to M+M SE shareholders	Minority interest	Total equity
<b>Stand 31.12.2021 / As of Dec 31, 2021</b>	<b>17.149</b>	<b>45.120</b>	<b>28.132</b>	<b>-1.131</b>	<b>-4.126</b>	<b>1.161</b>	<b>86.323</b>	<b>6.476</b>	<b>92.801</b>
Eigene Anteile / Treasury stock		13			-19.659		-19.646		-19.646
Dividende / Dividend		1.760	-20.120		3.932		-14.428	-2.767	-17.195
Nettoergebnis / Net result			26.012				26.012	2.895	28.907
Veränd. Minderheiten / Minority interest change		-305					-305	459	154
Kumuliertes übriges Eigenkapital aus Pensionsbewertung Other comprehensive income from pension assessment				622			622		622
Wechselkursdifferenzen / Currency conversion						108	108		108
<b>Stand 31.12.2022 / As of Dec 31, 2022</b>	<b>17.149</b>	<b>46.588</b>	<b>34.024</b>	<b>-509</b>	<b>-19.853</b>	<b>1.289</b>	<b>76.686</b>	<b>7.063</b>	<b>85.751</b>
Eigene Anteile / Treasury stock					-96		-96		-96
Dividende / Dividend		1.603	-23.335		6.741		-14.991	-1.981	-16.972
Nettoergebnis / Net result			20.952				20.952	2.204	23.156
Veränd. Minderheiten / Minority interest change		-601			580		-21	-39	-60
Wechselkursdifferenzen / Currency conversion						235	235		235
<b>Stand 30.9.2023 / As of Sep 30, 2023</b>	<b>17.149</b>	<b>47.590</b>	<b>31.641</b>	<b>-509</b>	<b>-12.628</b>	<b>1.524</b>	<b>84.765</b>	<b>7.247</b>	<b>92.014</b>

## Anhang

### Bilanzierungs- und Bewertungsmethoden

Es werden die gleichen Bilanzierungs- und Bewertungsmethoden angewandt wie im letzten Jahresabschluss zum 31.12.2022. Für die Berechnung der Ertragssteuern wird für 2023 ebenso wie für die Vorjahreszahlen die im Gesamtjahr 2022 erzielte effektive Steuerquote von 30,4% verwendet.

### Forschung & Entwicklung

Die Aufwendungen für Software-Entwicklung betragen EUR 18,56 Mio (Vj 17,41).

## Notes

### Accounting and valuation methods

The same accounting and valuation methods are applied as in the last annual report of Dec 31, 2022.

Income tax calculation is based on the actual 2022 annual tax rate amounting to 30.4% both for 2023 and PY figures.

### Research & Development

Expenses for development of software amounted to EUR 18.56 mln (PY: 17.41).

## Investitionen

Seit dem 1.1.2023 wurde in Höhe von EUR 4,01 Mio (Vj 3,59) investiert, primär in die Erneuerung des Anlagevermögens.

## Dividende

Auf der Hauptversammlung am 11.5.2023 wurde die Ausschüttung einer Dividende von EUR 1,40 je Aktie (Vj 1,20) beschlossen, wahlweise in bar oder als Aktiendividende.

Der Gesamtbetrag der Ausschüttung belief sich auf EUR 14,99 Mio (Vj 14,43) in bar sowie 163.288 eigene Aktien (Vj 110.142) gegen Einbringung von Dividendenansprüchen in Höhe von EUR 8,34 Mio (Vj 5,69).

## Capital expenditure

Since Jan 1, 2023, capital expenditure amounting to EUR 4.01 mln (PY: 3.59) was mainly spent on the renewal of fixed assets.

## Dividend

The annual shareholders' meeting held on May 11, 2023, decided to pay out a dividend amounting to EUR 1.40 (PY: 1.20) per share, optionally in cash or as a share dividend.

The total amount of the dividend payment was EUR 14.99 mln (PY: 14.43) in cash and 163,288 treasury shares (PY: 110,142) by contribution of dividend rights amounting to EUR 8.34 mln (PY: 5.69).

Termine	
14. März 2024	Geschäftsbericht 2023
14. März 2024	Analystenkonferenz
18. April 2024	Quartalsbericht Q1/2024
8. Mai 2024	Hauptversammlung
18. Juli 2024	Halbjahresbericht 2024
18. Oktober 2024	Quartalsbericht Q3/2024

Events	
March 14, 2024	Annual report 2023
March 14, 2024	Analysts' conference
April 18, 2024	Quarterly report Q1/2024
May 8, 2024	Shareholders' meeting
July 18, 2024	Half year report 2024
Oct 18, 2024	Quarterly report Q3/2024