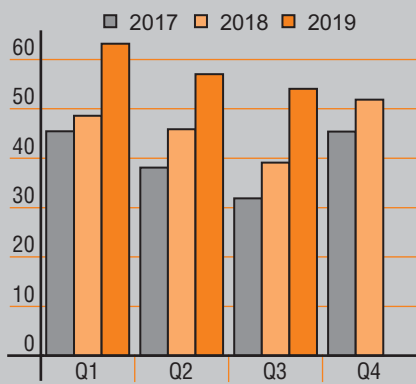




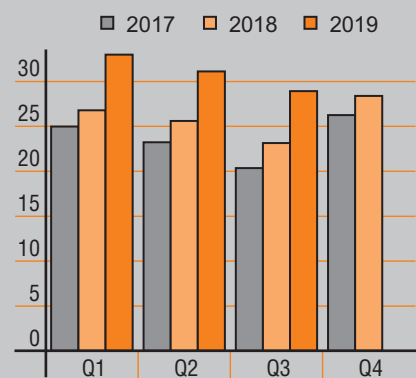
**Erste 9 Monate 2019 im Überblick**

- Unvermindert hohes Wachstumstempo
- Umsatz: EUR 174,27 Mio / +30%
  - Rohertrag: EUR 93,03 Mio / +23%
  - EBIT: EUR 18,19 Mio / +40%
  - Netto: EUR 10,91 Mio / +38%  
Pro Aktie: 65 Cent (Vj 48)
  - Op. Cashflow: EUR 20,04 Mio / +82%
- Brutto-Mitarbeiterzahl exakt bei 1.000
- Ziele für 2019 komfortabel unterlegt

**Umsatz / Revenue (in MEUR)**



**Rohertrag / Gross margin (in MEUR)**



**Zwischenlagebericht 9M/2019**

**Unvermindert hohes Wachstumstempo**

Mensch und Maschine Software SE (MuM) blieb auch im Q3 auf seinem Rekordkurs: Hohe organische Zuwächse plus starke Zahlen des neuen Konzernmitglieds SOFiSTiK addierten sich in den ersten 9 Monaten auf +30% beim Umsatz und +40% beim EBIT. Im dritten Quartal allein waren es sogar +38% beim Umsatz und +52% beim EBIT.

**Umsatz gesamt +30% / organisch +23%**

Der Konzernumsatz stieg auf EUR 174,27 Mio (Vj 133,55 / +30% bzw. +23% organisch), mit EUR 54,73 Mio (Vj 40,08 / +37%) aus Software und EUR 119,54 Mio (Vj 93,47 / +28%) aus dem Systemhaus-Geschäft.

**Rohertrag gesamt +23% / organisch +12%**

Der Rohertrag kletterte auf den Rekordwert von EUR 93,03 Mio (Vj 75,52 / +23% bzw. +12% organisch), mit EUR 51,18 Mio (Vj 39,18 / +31%) aus eigener Software und EUR 41,85 Mio (Vj 36,34 / +15%) aus dem Systemhaus.

**EBIT gesamt +40% / organisch +23%**

Das Betriebsergebnis EBIT erhöhte sich auf EUR 18,19 Mio, den höchsten jemals erzielten Neunmonatswert. Im Vergleich zum Vorjahres-EBIT von EUR 13,02 Mio lag das Wachstum hier bei +40% bzw. +23% organisch. Die Software trug EUR 12,18 Mio (Vj 8,99 / +35%) zum Konzern-EBIT bei, das Systemhaus EUR 6,00 Mio (Vj 4,03 / +49%).

**Netto gesamt +38% / organisch +29%**

Das Nettoergebnis nach Anteilen Dritter stieg um +38% (bzw. +29% organisch) auf EUR 10,91 Mio (Vj 7,93) bzw. 65 Cent (Vj 48) pro Aktie. Hier ist die tatsächliche Steuerquote von 31,3% des Jahres 2018 auch für 2019 unterstellt.

**Cashflow springt +82% auf neuen Rekord**

Der operative Cashflow sprang auf den Rekordwert EUR 20,04 Mio (Vj 11,04 / +82% bzw. +32% organisch und bereinigt um IFRS16-Einflüsse).

**Brutto-Mitarbeiterzahl exakt bei 1.000**

Die Mitarbeiterzahl (Vollzeit-Äquivalent) in den ersten 9 Monaten 2019 stieg auf 918 (Vj 818), davon 456 (Vj 354) im Software-Segment und 462 (Vj 464) im Systemhaus. Die Brutto-Beschäftigtenzahl zum 30.9.2019 lag exakt bei 1.000 Konzern-Mitarbeitern.

**Bilanzentwicklung**

Die Bilanzsumme stieg durch die SOFiSTiK-Erstkonsolidierung und die Erstanwendung von IFRS 16 signifikant auf EUR 137,61 Mio (31.12.2018: 106,11 / +30%). Das Eigenkapital stieg trotz Dividendenzahlung und Abflüssen aus dem Aktienrückkauf ebenfalls kräftig auf EUR 66,37 Mio (31.12.2018: 51,28 / +29%), so dass die Eigenkapitalquote mit 48,2% (31.12.2018: 48,3%) auf nahezu konstant hohem Niveau blieb.

## Management report 9M/2019

### Undiminished high growth rate

Mensch und Maschine Software SE (M+M) in Q3 continued further on the record path: High organic growth plus strong figures from new group member SOFiSTiK resulted in a total +30% sales and +40% EBIT increase for the first 9 months. In the third quarter separately, the growth rates were even higher at +38% sales and +52% EBIT.

### Sales total +30% / organic +23%

Group sales increased to EUR 174.27 mln (PY: 133.55 / +30% or +23% organic), with EUR 54.73 mln (PY: 40.08 / +37%) from M+M Software and EUR 119.54 mln (PY: 93.47 / +28%) from VAR Business.

### Gross margin total +23% / organic +12%

Group gross margin increased to a record EUR 93.03 mln (PY: 75.52 / +23% or +12% organic), with EUR 51.18 mln (PY: 39.18 / +31%) contribution from M+M Software and EUR 41.85 mln (PY: 36.34 / +15%) from the VAR Business.

### EBIT total +40% / organic +23%

Operating profit EBIT grew to EUR 18.19 mln, the highest 9 months result ever. Compared to previous year's EUR 13.02 mln, EBIT growth was +40% total or +23% organic. Software contribution to group EBIT was EUR 12.18 mln (PY: 8.99 / +35%), while the VAR Business achieved EUR 6.00 mln (PY: 4.03 / +49%).

### Net profit total +38% / organic +29%

Net profit after minority shares increased by +38% (or +29% organic) to EUR 10.91 mln (PY: 7.93), or 65 Cents (PY: 48) per share. The net profit calculation is based on the actual 31.3% full year 2018 tax rate, to which 9M/2018 was also restated.

### Cash flows jumped +82% to new record

Operating cash flows jumped to a new record of EUR 20.04 mln (PY: 11.04 / +82% or +32% organic and adjusted by IFRS16).

### Gross headcount exactly 1,000 employees

Group headcount (full time equivalent) in 9M/2019 grew to 918 (PY: 818), with 456 (PY: 354) working for M+M Software and 462 (PY: 464) for the VAR Business. Gross headcount (total people working for M+M) was exactly 1,000 at Sep 30, 2019.

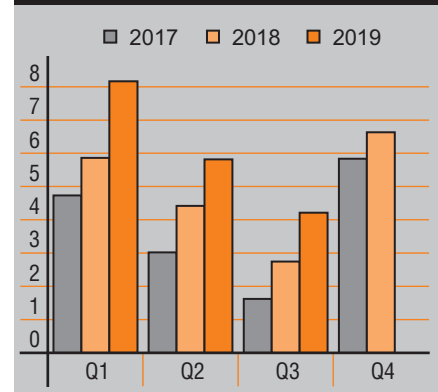
### Balance sheet development

Total assets were EUR 137.61 mln (Dec 31, 2018: 106.11 / +30%), a significant increase due to first time consolidation of SOFiSTiK and first time application of IFRS 16. Shareholders' equity also grew strongly to EUR 66.37 mln (Dec 31, 2018: 51.28 / +30%) in spite of the dividend payment and purchase of treasury stock, so equity ratio stayed nearly constant at a high 47.6% level (Dec 31, 2018: 48.3%).

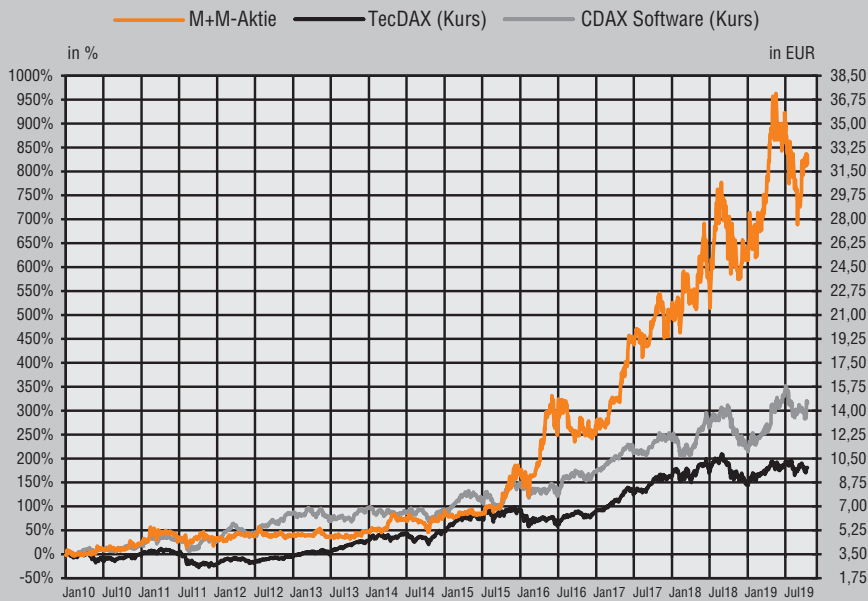
### The first 9 months 2019 at a glance

- Undiminished high growth rate
  - Sales: EUR 174.27 mln / +30%
  - Gross margin: EUR 93.03 mln / +23%
  - EBIT: EUR 18.19 mln / +40%
  - Net profit: EUR 10.91 mln / +38%
  - EPS: 65 Cents (PY: 48)
  - Op. cash flows: EUR 20.04 mln / +82%
- Gross headcount exactly 1,000 employees
- 2019 targets comfortably underlined

### EBIT (in MEUR)



❖ Entwicklung der MuM Aktie / Development of the M+M share



**Risiken**

Seit dem 31.12.2018 haben sich keine wesentlichen Änderungen bei den Risiken ergeben, die im Geschäftsbericht 2018 auf Seite 16/17 aufgeführte Risikoaufstellung ist also nach wie vor aktuell.



### **Ambitionierte Gewinnziele komfortabel unterlegt, Umsatzprognose weiter erhöht**

Die ambitionierten Gewinnziele für 2019 aus dem Geschäftsbericht 2018 (Anstieg beim EBIT um +22-33% auf EUR 24-26 Mio und beim Nettogewinn um +25-34% auf 89-95 Cent pro Aktie) sind durch die sehr guten Neunmonatszahlen komfortabel unterlegt. Beim Umsatz erwarten wir statt +15-20% nun +20-30% auf EUR 222-240 Mio.

Bei Zielerreichung ist eine Dividende von 77-83 Cent (Vj 65 / +18-28%) geplant.

### **Ab 2020: EPS +18-24 Cent erwartet**

Ab 2020 erwarten wir jährlich Steigerungen um +10-12% beim Umsatz sowie ein Plus von EUR +3,5-5,0 Mio beim EBIT und von +18-24 Cent beim Nettogewinn pro Aktie.

### **Alle Zielsetzungen stehen unter Vorbehalt**

Alle hier genannten Ziele stehen unter dem Vorbehalt, dass die Marktbedingungen in etwa so eintreten, wie sie in den Planungsmodellen angenommen wurden. Es kann daher keine Garantie für das Eintreten der Ziele übernommen werden.

Wessling, 21. Oktober 2019  
Das geschäftsführende Direktorium

### **Risks**

Since December 31, 2018, no significant changes to risks occurred, so the list of existing risks printed in the annual report 2018 on pages 16/17 is still valid.

### **Ambitious profit targets still comfortably underlined, sales target further increased**

The ambitious 2019 profit targets given in the annual report 2018 (EBIT to grow +22-33% to EUR 24-26 mln and net profit per share +25-34% to 89-95 Cents) are comfortably underlined by the very good nine months figures.

Instead of +15-20% we now expect +20-30% growth to EUR 222-240 mln for sales.

Assuming we achieve these targets we plan 77-83 Cents dividend (PY: 65 / +18-28%).


### **From 2020: EPS +18-24 Cents expected**

From 2020 onwards an annual sales growth by +10-12% is expected, combined with EUR +3.5-5.0 mln for EBIT and +18-24 Cents for earnings per share (EPS).

### **All estimates subject to error**

All forward looking statements made herein are subject to market conditions occurring in line with estimations in the planning models set up by the management. Therefore no guarantee can be undertaken for meeting these estimates.

Wessling, October 21, 2019  
The Managing Directors

 Gewinn- und Verlustrechnung (ungeprüft) / Statement of income (unaudited)									
Beträge in TEUR	Amounts in KEUR	Q3/2019	Δ%	Q3/2018	1-9/2019	Δ%	1-9/2018		
<b>Umsatzerlöse</b>	<b>Revenues</b>	<b>54.051</b>	<b>100%</b>	<b>+38%</b>	<b>39.094</b>	<b>100%</b>	<b>+30%</b>	<b>133.550</b>	<b>100%</b>
Materialaufwand	Cost of materials	-25.140	-46,5%	+57%	-15.962	-40,8%	+40%	-81.233	-46,6%
<b>Rohertrag</b>	<b>Gross margin</b>	<b>28.911</b>	<b>53,5%</b>	<b>+25%</b>	<b>23.132</b>	<b>59,2%</b>	<b>+23%</b>	<b>93.033</b>	<b>53,4%</b>
Personalaufwand	Personnel expenses	-18.822	-34,8%	+22%	-15.458	-39,5%	+20%	-57.218	-32,8%
Sonstiger betrieblicher Aufwand	Other operating expenses	-4.770	-8,8%		-5.000	-12,8%		-14.597	-8,4%
Abschreibungen Leasing (IFRS 16)	Depreciation finance leasing	-872	-1,6%	+13% <sup>1</sup>	0	0,0%	+17% <sup>1</sup>	-2.725	-1,6%
Sonstige betriebliche Erträge	Other operating income	882	1,6%	+5,6%	835	2,1%	+7,4%	2.514	1,4%
Planmäßige Abschreibungen	Depreciation	-979	-1,8%	+47%	-665	-1,7%	+25%	-2.472	-1,4%
Abschreibungen aus Kaufpreisverteilung	Amortisation PPA	-140	-0,3%	+37%	-102	-0,3%	+10%	-347	-0,2%
<b>Betriebsergebnis EBIT</b>	<b>Operating result EBIT</b>	<b>4.210</b>	<b>7,8%</b>	<b>+54%</b>	<b>2.742</b>	<b>7,0%</b>	<b>+40%</b>	<b>18.188</b>	<b>10,4%</b>
Finanzergebnis	Financial result	-155	-0,3%	-54%	-337	-0,9%	-47%	-572	-0,3%
<b>Ergebnis vor Steuern</b>	<b>Result before taxes</b>	<b>4.055</b>	<b>7,5%</b>	<b>+69%</b>	<b>2.405</b>	<b>6,2%</b>	<b>+47%</b>	<b>17.616</b>	<b>10,1%</b>
Ertragsteuern	Taxes on income	-1.271 <sup>2</sup>	-2,4%	+69%	-753 <sup>2</sup>	-1,9%	+47%	-5.516 <sup>2</sup>	-3,2%
Ergebnis nach Steuern	Net result after taxes	2.785	5,2%	+69%	1.652	4,2%	+47%	12.100	6,9%
<b>davon den Aktionären der MuM SE zuzurechnen</b>	<b>thereof attributable to M+M SE shareholders</b>	<b>2.582</b>	<b>4,8%</b>	<b>+63%</b>	<b>1.585</b>	<b>4,1%</b>	<b>+38%</b>	<b>10.905</b>	<b>6,3%</b>
davon den Anteilen anderer Gesellschafter zuzurechnen	thereof attributable to minority shareholders	203	0,4%	+203%	67	0,2%	+273%	1.195	0,7%
Ergebnis je Aktie / unverwässert	Net income per share (basic)	0,1535		+59%	0,0967		+34%	0,6481	
Ergebnis je Aktie / verwässert	Net income per share (diluted)	0,1535		+59%	0,0967		+34%	0,6481	
Durchschnittlich im Umlauf befindliche Aktien in Mio Stück / unverwässert	Weighted average shares outstanding in million (basic)	16,815		+2,6%	16,383		+2,9%	16,826	
Durchschnittlich im Umlauf befindliche Aktien in Mio Stück / verwässert	Weighted average shares outstanding in million (diluted)	16,815		+2,6%	16,383		+2,9%	16,826	

<sup>1</sup> Sonstiger Aufwand und Leasing IFRS 16 im Vj-Vergleich zusammengefasst

<sup>1</sup> Other expenses and Leasing IFRS 16 combined for PY comparison

<sup>2</sup> Steuerquoten: 2019 (erwartet) 31,3% / 2018 (nachjustiert) 31,3%

<sup>2</sup> Tax rates: 2019 (estimated) 31.3% / 2018 (restated) 31.3%

**Bilanz (ungeprüft) / Balance sheet (unaudited)**

Beträge in TEUR	Amounts in KEUR	30.09.2019	Δ%	31.12.2018
Zahlungsmittel und Zahlungsmitteläquivalente	Cash and cash equivalents	11.881	+24%	9.588
Forderungen aus Lieferungen und Leistungen	Trade accounts receivable	27.000	-2%	27.683
Vorräte	Inventories	3.765	+56%	2.417
Sonstige kurzfristige Vermögensgegenstände	Prepaid expenses and other current assets	3.943	+48%	2.671
<b>Kurzfristige Vermögensgegenstände, gesamt</b>	<b>Total current assets</b>	<b>46.589 33,9%</b>	<b>+10%</b>	<b>42.359 39,9%</b>
Sachanlagevermögen	Property, plant and equipment	3.695	+40%	2.635
Immobilien	Real estate	17.004	+61%	10.567
Sonstige immaterielle Vermögensgegenstände	Intangible assets	14.875	+59%	9.363
Geschäfts- und Firmenwert	Goodwill	46.396	+39%	33.286
Sonstige finanzielle Vermögenswerte	Other Investments	82	-98%	4.248
Nutzungsrechte Leasing (IFRS 16)	Right of use leasing contracts (IFRS 16)	5.321		0
Latente Steueransprüche	Deferred taxes	3.650	0%	3.649
<b>Langfristige Vermögenswerte, gesamt</b>	<b>Total non current assets</b>	<b>91.023 66,1%</b>	<b>+43%</b>	<b>63.748 60,1%</b>
<b>Vermögenswerte (Aktiva), gesamt</b>	<b>Total assets</b>	<b>137.612 100%</b>	<b>+30%</b>	<b>106.107 100%</b>
Kurzfristige Darlehen und kurzfristiger Anteil an langfristigen Darlehen	Short term debt and current portion of long term debt	4.558	+126%	2.014
Kurzfr. Anteil Finanzleasingverbindlichkeiten (IFRS 16)	Current finance lease obligations (IFRS 16)	2.589		0
Verbindlichkeiten aus Lieferungen und Leistungen	Trade accounts payable	12.353	-4%	12.851
Kurzfristige Rückstellungen	Accrued expenses	9.609	+12%	8.568
Umsatzabgrenzungsposten	Deferred revenues	4.628	+292%	1.182
Verbindlichkeiten aus Ertragsteuern	Income tax payable	2.817	+37%	2.050
Sonstige kurzfristige Schulden	Other current liabilities	5.948	+4%	5.738
<b>Kurzfristige Schulden, gesamt</b>	<b>Total current liabilities</b>	<b>42.502 30,9%</b>	<b>+31%</b>	<b>32.403 30,5%</b>
Langfristige Darlehen	Long term debt, less current portion	17.514	+12%	15.622
Langfristige Finanzleasingverbindlichkeiten (IFRS 16)	Long term finance lease obligations (IFRS 16)	2.762		0
Grundsichergesicherte Immobilienfinanzierung	Mortgage-secured real estate financing	3.398	+7%	3.175
Latente Steuerschulden	Deferred taxes	3.182	+74%	1.833
Pensionsrückstellungen	Pension accruals	1.794	+5%	1.704
Sonstige Rückstellungen	Other accruals	88	0%	88
<b>Langfristige Schulden, gesamt</b>	<b>Total non current liabilities</b>	<b>28.738 20,9%</b>	<b>+28%</b>	<b>22.422 21,1%</b>
Gezeichnetes Kapital	Share capital	17.149	+3%	16.683
Kapital- und andere Rücklagen	Capital reserve and other reserves	37.647	+52%	24.859
Eigene Anteile	Treasury stock	-6.937	+78%	-3.891
Bilanzgewinn	Retained earnings	13.392	+2%	13.118
Kumuliertes übriges Eigenkapital	Other comprehensive income / loss	-1.251	0%	-1.251
Anteile anderer Gesellschafter	Minority interest	5.623	+290%	1.443
Wechselkursdifferenzen	Currency exchange gains/losses	749	+121%	321
<b>Eigenkapital, gesamt</b>	<b>Total shareholders' equity</b>	<b>66.372 48,2%</b>	<b>+29%</b>	<b>51.282 48,3%</b>
<b>Eigenkapital und Schulden (Passiva), gesamt</b>	<b>Total liabilities and shareholders' equity</b>	<b>137.612 100%</b>	<b>+30%</b>	<b>106.107 100%</b>

<b>☒ Kapitalflussrechnung (ungeprüft) / Statement of cash flows (unaudited)</b>			
<b>Beträge in TEUR</b>	<b>Amounts in KEUR</b>	<b>1-9/2019</b>	<b>1-9/2018</b>
<b>Ergebnis nach Steuern</b>	<b>Net result after tax</b>	<b>12.100</b>	<b>8.246</b>
Zinsergebnis	Interest result	254	360
Wertminderung / Abschreibungen	Depreciation and amortization	5.543	2.298
Sonstige zahlungsunwirksame Erträge / Aufwendungen	Other non cash income / expenses	3.093	2.355
Zu-/Abnahme der Rückstellungen und Wertberichtigungen	Increase/decrease in provisions and accruals	-121	-195
Gewinn/Verlust aus dem Abgang von Anlagevermögen	Losses/gains on the disposal of fixed assets	-53	-28
Veränderungen des Nettoumlaufvermögens	Change in net working capital	-780	-2.001
<b>Aus betrieblicher Tätigkeit erwirtschaftete (eingesetzte) Zahlungsmittel</b>	<b>Net cash provided by (used in) operating activities</b>	<b>20.036</b>	<b>11.035</b>
Erwerb von Tochterunternehmen, abzüglich erworbener Zahlungsmittel	Purchase of subsidiaries, net of cash	-935	0
Erwerb von Immobilien	Purchase of real estate	-2.631	0
Erwerb von sonstigem Anlagevermögen	Purchase of other fixed assets	-3.270	-1.540
Verkauf von sonstigem Anlagevermögen	Sale of other fixed assets	27	161
<b>Aus der Investitionstätigkeit erwirtschaftete (eingesetzte) Zahlungsmittel</b>	<b>Net cash provided by (used in) investing activities</b>	<b>-6.809</b>	<b>-1.379</b>
Einzahlungen aus Eigenkapitalzuführungen	Proceeds from issuance of share capital	2.073	1.499
Zins-Ein-/Auszahlungen	Interest proceeds/payments	-221	-311
Auszahlungen zum Kauf eigener Anteile	Purchase of treasury stock	-3.046	87
Dividendenauszahlung an MuM-Aktionäre	Dividend payment to M+M shareholders	-10.631	-8.146
Dividendenauszahlung an andere Gesellschafter	Dividend payment to minority shareholders	-509	-352
Ein-/Auszahlungen aus der Aufnahme/Rückführung von kurz- und langfristigen Darlehen	Proceeds from short or long term borrowings	3.935	183
Veränd. Finanzleasingverbindlichkeiten IFRS 16	Change in finance lease obligations (IFRS 16)	-2.695	
<b>Aus der Finanzierungstätigkeit erzielte (eingesetzte) Zahlungsmittel</b>	<b>Net cash provided by (used in) financing activities</b>	<b>-11.094</b>	<b>-7.040</b>
Wechselkursbedingte Veränderungen der liquiden Mittel	Net effect of currency translation in cash and cash equivalents	160	258
<b>Erhöhung/Verminderung der Zahlungsmittel und Zahlungsmitteläquivalente</b>	<b>Net increase/decrease in cash and cash equivalents</b>	<b>2.293</b>	<b>2.874</b>
<b>Zahlungsmittel und Zahlungsmitteläquivalente zu Beginn der Periode</b>	<b>Cash and cash equivalents at beginning of period</b>	<b>9.588</b>	<b>7.745</b>
<b>Zahlungsmittel und Zahlungsmitteläquivalente am Ende der Periode</b>	<b>Cash and cash equivalents at end of period</b>	<b>11.881</b>	<b>10.619</b>



**Segmentierung / Segmentation**

Beträge in TEUR / Amounts in KEUR	M+M Software			Systemhaus / VAR Business		
	1-9/2019	Δ%	1-9/2018	1-9/2019	Δ%	1-9/2018
Umsatz gesamt / Total revenue	56.183		40.879	135.325		111.491
Umsatz intern / Internal revenue	-1.457		-803	-15.785		-18.016
<b>Umsatz extern / External revenue</b>	<b>54.726</b>	<b>100%</b>	<b>40.076</b>	<b>119.540</b>	<b>100%</b>	<b>93.475</b>
Anteil am Konzern-Umsatz / Group revenue share	31,4%		30,0%	68,6%		70,0%
Materialaufwand / Cost of materials	-3.548	-6,5%	-897	-77.685	-65,0%	-57.136
<b>Rohrertrag / Gross Margin</b>	<b>51.178</b>	<b>93,5%</b>	<b>39.179</b>	<b>41.855</b>	<b>35,0%</b>	<b>36.339</b>
Anteil Konzern-Rohrertrag / Group gross margin share	55,0%		51,9%	45,0%		48,1%
Personalaufwand / Personnel expenses	-28.773	-52,6%	-22.033	-28.445	-23,8%	-25.741
Sonstiger betrieblicher Aufwand / Other opex	-7.709	-14,1%	-7.633	-6.889	-5,8%	-7.130
Abschreibung / Depreciation Leasing (IFRS 16)	-1.749	-3,2%	0	-976	-0,8%	0
Sonstige betriebliche Erträge / Other op income	901	1,6%	574	1.613	1,3%	1.766
Planmäßige Abschreibungen / Depreciation	-1.427	-2,6%	-1.092	-1.045	-0,9%	-890
Abschr. Kaufpreisverteilung / Amortisation PPA	-237	-0,4%	0	-110	-0,1%	-316
<b>Betriebsergebnis / Operating result EBIT</b>	<b>12.184</b>	<b>22,3%</b>	<b>8.995</b>	<b>6.003</b>	<b>5,0%</b>	<b>4.028</b>
Anteil am Konzern-EBIT / Group EBIT share	67,0%		69,1%	33,0%		30,9%

**Entwicklung Konzern-Eigenkapital (ungeprüft) / Development of shareholders' equity (unaudited)**

Beträge in TEUR	Gezeichnetes Kapital	Rücklagen	Bilanzgewinn/-verlust	Kumuliertes übriges Eigenkapital	Eigene Anteile	Wechselkursdifferenzen	Aktionären der M+M zurechenbar	Anteile anderer Gesellschafter	Eigenkapital
Amounts in KEUR	Subscribed Capital	Reserves	Profit/Loss	Other comprehensive income/loss	Treasury stock	Currency conversion	attributable to M+M SE shareholders	Minority interest	Total equity
<b>Stand 31.12.2017 / As of Dec 31, 2017</b>	<b>16.683</b>	<b>23.184</b>	<b>7.506</b>	<b>-1.238</b>	<b>-3.258</b>	<b>1</b>	<b>42.878</b>	<b>1.043</b>	<b>43.921</b>
Kauf eigener Anteile / Purchase of treasury stock					-1.771		-1.771		-1.771
Abgabe eigener Anteile / Delivery of treasury stock		176			149		325		325
Dividende / Dividend		1.499	-8.146		989		-5.658	-385	-6.043
Nettoergebnis / Net result			11.687				11.687	785	12.472
Neubewertung / Fair value measurement IFRS 9			2.071				2.071		2.071
Kumuliertes übriges Eigenkapital aus Pensionsbewertung Other comprehensive income from pension assessment				45			45		45
Wechselkursdifferenzen / Currency conversion				-58		320	262		262
<b>Stand 31.12.2018 / As of Dec 31, 2018</b>	<b>16.683</b>	<b>24.859</b>	<b>13.118</b>	<b>-1.251</b>	<b>-3.891</b>	<b>321</b>	<b>49.839</b>	<b>1.443</b>	<b>51.282</b>
Kapitalerhöhung / Capital increase	466	10.715					11.181		11.181
Kauf eigener Anteile / Purchase of treasury stock					-4.083		-4.083		-4.083
Dividende / Dividend		2.073	-10.631		1.037		-7.521	-239	-7.760
Nettoergebnis / Net result			10.905				10.905	1.195	12.100
Veränd. Minderheiten / Minority interest change								3.224	3.224
Wechselkursdifferenzen / Currency conversion						428	428		428
<b>Stand 30.9.2019 / As of Sep 30, 2019</b>	<b>17.179</b>	<b>37.647</b>	<b>13.392</b>	<b>-1.251</b>	<b>-6.937</b>	<b>749</b>	<b>60.749</b>	<b>5.623</b>	<b>66.372</b>

## Anhang

### **Bilanzierungs- und Bewertungsmethoden**

Es werden die gleichen Bilanzierungs- und Bewertungsmethoden angewandt wie im letzten Jahresabschluss zum 31.12.2018. Für die Berechnung der Ertragssteuern wird für 2019 ebenso wie für die Vorjahreszahlen die im Gesamtjahr 2018 erzielte effektive Steuerquote von 31,3% verwendet. IFRS 16 (Leasingverhältnisse) wird seit dem 1.1.2019 angewandt, wie im Geschäftsbericht 2018 auf Seite 30 beschrieben.

### **Forschung & Entwicklung**

Die Aufwendungen für Software-Entwicklung betragen EUR 15,03 Mio (Vj 12,24).

## Notes

### **Accounting and valuation methods**

The same accounting and valuation methods are applied as in the last annual report of Dec 31, 2018.

Income tax calculation is based on the actual 2018 annual tax rate amounting to 31.3% both for 2019 and PY figures. IFRS 16 (Leasing Contracts) has been applied from Jan 1, 2019, as described in the annual report 2018 on page 30.

### **Research & Development**

Expenses for development of software amounted to EUR 15.03 mln (PY: 12.24).

## Investitionen

Seit dem 1.1.2019 wurde in Höhe von EUR 6,81 Mio (Vj 1,38) investiert, und zwar primär in die SOFiSTiK-Übernahme, das neue SOFiSTiK-Firmengebäude, den Kauf eines Kundenstamms sowie in die Erneuerung des übrigen Anlagevermögens.

## Dividende

Auf der Hauptversammlung am 8.5.2019 wurde die Ausschüttung einer Dividende von EUR 0,65 je Aktie (Vj 0,50) beschlossen, wahlweise in bar oder als Aktiendividende. Der Gesamtbetrag der Ausschüttung belief sich auf EUR 7,521 Mio (Vj 5,649) in bar sowie 87.455 eigene Aktien (Vj 100.805) gegen Einbringung von Dividendenansprüchen in Höhe von EUR 3,110 Mio (Vj 2,487).

## Capital expenditure

Since Jan 1, 2019, capital expenditure amounting to EUR 6.81 mln (PY: 1.38) was mainly spent on the SOFiSTiK acquisition, the new SOFiSTiK building, the purchase of a customer base and the renewal of other fixed assets.

## Dividend

The annual shareholders' meeting held on May 8, 2019, decided to pay out a dividend amounting to EUR 0.65 (PY: 0.50) per share, optionally in cash or as a share dividend. The total amount of the dividend payment was EUR 7.521 mln (PY: 5.649) in cash and 87,455 treasury shares (PY: 100,805) by contribution of dividend rights amounting to EUR 3.110 mln (PY: 2.487).

## Termine

16. März 2020	Geschäftsbericht 2019
16. März 2020	Analystenkonferenz
21. April 2020	Quartalsbericht Q1/2020
13. Mai 2020	Hauptversammlung
22. Juli 2020	Halbjahresbericht 2020
21. Oktober 2020	Quartalsbericht Q3/2020

## Events

March 16, 2020	Annual report 2019
March 16, 2020	Analysts' conference
April 21, 2020	Quarterly report Q1/2010
May 13, 2020	Shareholders' meeting
July 22, 2020	Half year report 2020
October 21, 2020	Quarterly report Q3/2020

## BIM in der Praxis: Digitales Gebäudehandbuch für Liegenschaftsverwaltung

Kunden: Generalplaner, Bauherren und Betreiber

Bei der Planung und Errichtung von Gebäuden entstehen unzählige Dokumente, und während des Betriebs kommen laufend neue hinzu. Ob Grundrisse, Mietverträge, Kalkulationen, Schaltpläne oder Lieferantendaten – wer diese Dokumente verwenden will, braucht meist viel Zeit, um sie zu finden und sicherzustellen, dass es sich auch um die aktuellste Version handelt.

Hierfür hat MuM jetzt das Digitale Gebäudehandbuch entwickelt:

Eine Datenbank, in der Gebäudedaten aus sämtlichen Quellen gesammelt und über Schlagworte ganz schnell und einfach wiedergefunden werden können.

Ob eingescannte Papierpläne oder Dokumente, digitale Daten in verschiedensten Formaten oder CAD-Daten jeglicher Couleur, alles kann verarbeitet werden.

Idealerweise wurde das Gebäude mit BIM geplant, dann liegen bereits strukturierte 3D-Modelle sämtlicher Gewerke vor - aber das ist in der Praxis bei den meisten Bauprojekten noch nicht oder nicht durchgängig der Fall. Daher bleibt MuM auch hier der Linie treu, vollständig offene Systeme anzubieten und so die Digitalisierung in kleine, für die jeweilige Organisation leistbare Schritte aufzuteilen.



## BIM in practice: Digital Building Manual for Facility Management

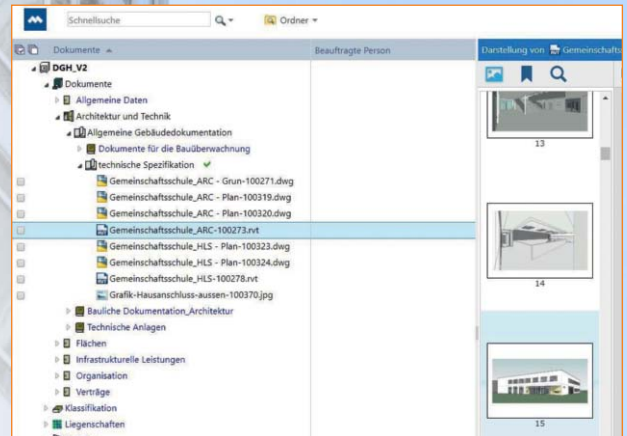
Customers: General planners, facility owners and operators

In the course of design and construction of buildings, numerous documents are created, and new ones are constantly added during operation. Floor plans, rental contracts, calculations, schematics or supplier data – whoever wants to use these documents, will most likely spend a lot of time searching for them, and then checking to ensure they have the latest version.

To solve this problem, M+M has just developed the Digital Building Manual:

A database in which all facility data from any sources are collected and can be found quickly and simply through keywords. Scanned paper plans or documents, digital data in any formats or CAD data of all kinds, everything can be processed.

Ideally the building will have been designed using BIM, so structured 3D models of all trades are already existing - but in practice this is not the case in most building projects, or at least not consistently. Therefore M+M follows the principle of offering entirely open systems, thus dividing up digitalisation into steps which are achievable for the respective customer's organisation.



**mensch**  **maschine**  
CAD as CAD can

**Mensch und Maschine**

**Software SE**

Argelsrieder Feld 5

D-82234 Wessling

Tel. +49 (0) 81 53 / 9 33 - 0

Fax +49 (0) 81 53 / 9 33 - 100

[www.mum.de](http://www.mum.de)